




Dell OptiPlex 9020 超小型计算机 用户手册

管制型号: D06U
管制类型: D06U001



注、小心和警告

-  **注:** “注”表示可以帮助您更好地使用计算机的重要信息。
-  **小心:** “小心”表示可能会损坏硬件或导致数据丢失，并说明如何避免此类问题。
-  **警告:** “警告”表示可能会造成财产损失、人身伤害甚至死亡。

© 2013 Dell Inc.

本文中使用的商标: Dell™、DELL 徽标、Dell Precision™、Precision ON™、ExpressCharge™、Latitude™、Latitude ON™、OptiPlex™、Vostro™ 和 Wi-Fi Catcher™ 是 Dell Inc. 的商标。Intel®、Pentium®、Xeon®、Core™、Atom™、Centrino® 和 Celeron® 是 Intel Corporation 在美国和/或其他国家或地区的注册商标。AMD® 是注册商标，AMD Opteron™、AMD Phenom™、AMD Sempron™、AMD Athlon™、ATI Radeon™ 和 ATI FirePro™ 是 Advanced Micro Devices, Inc. 的商标。Microsoft®、Windows®、MS-DOS®、Windows Vista®、Windows Vista 开始按钮和 Office Outlook® 是 Microsoft Corporation 在美国和/或其他国家或地区的注册商标。Blu-ray Disc™ 是 Blu-ray Disc Association (BDA) 拥有的商标，经其许可可在磁盘和播放器上使用。Bluetooth® 文字标记是 Bluetooth® SIG, Inc. 拥有的注册商标，Dell Inc. 经其许可使用这些标记。Wi-Fi® 是 Wireless Ethernet Compatibility Alliance, Inc. 的注册商标。

2013 - 06

Rev. A00

目录

1 拆装计算机	5
拆装计算机内部组件之前.....	5
关闭计算机电源.....	6
拆装计算机内部组件之后.....	6
2 卸下和安装组件	7
建议工具.....	7
系统概览.....	7
内部视图.....	7
卸下主机盖.....	8
安装主机盖.....	8
卸下前挡板.....	8
安装前挡板.....	9
卸下驱动器固定框架.....	9
安装驱动器固定框架.....	10
卸下无线局域网 (WLAN) 卡.....	10
安装 WLAN 卡.....	12
卸下光盘驱动器.....	12
安装光盘驱动器.....	13
卸下硬盘驱动器.....	13
安装硬盘驱动器.....	14
卸下防盗开关.....	14
安装防盗开关.....	14
内存模块指导原则.....	15
卸下内存模块.....	15
安装内存模块.....	15
卸下扬声器.....	15
安装内置扬声器.....	17
卸下电源开关板.....	18
安装电源开关板.....	18
卸下 Input/Output (I/O) 面板.....	19
安装 I/O 面板.....	20
卸下电源设备.....	20
安装电源设备.....	21
卸下散热器部件.....	21
安装散热器部件.....	23
卸下处理器.....	23
安装处理器.....	24

取出币形电池.....	24
安装币形电池.....	24
卸下系统风扇.....	25
安装系统风扇.....	26
卸下系统板.....	26
系统板布局.....	27
安装系统板.....	28
3 系统设置程序.....	29
引导顺序.....	29
导航键.....	29
系统设置程序选项.....	30
更新 BIOS	38
跳线设置.....	39
系统密码和设置密码.....	39
设定系统密码和设置密码.....	39
删除或更改现有系统密码和/或设置密码.....	40
禁用系统密码.....	40
4 Diagnostics (诊断程序)	42
增强型预引导系统评估 (ePSA) 诊断程序.....	42
5 排除计算机故障.....	43
电源 LED 诊断程序.....	43
哔声代码.....	44
错误消息.....	44
6 规格.....	49
7 联系 Dell.....	56


拆装计算机


拆装计算机内部组件之前


遵循以下安全原则有助于防止您的计算机受到潜在损坏，并有助于确保您的人身安全。除非另有说明，否则在执行本说明文件中所述的每个步骤前，都要确保满足以下条件：


- 已经阅读了计算机附带的安全信息。
- 以相反顺序执行拆卸步骤可以更换组件或安装单独购买的组件。


 **警告:** 拆装计算机内部组件之前，请阅读计算机附带的安全信息。有关安全最佳实践的其他信息，请参阅 www.dell.com/regulatory_compliance 上的 Regulatory Compliance Homepage（规章符合性主页）。

 **小心:** 多数维修只能由经过认证的维修技术人员进行。您只能根据产品说明文件的授权，或者在联机或电话服务和支持小组指导下，进行故障排除和简单的维修。未经 Dell 授权的维修所造成的损坏不在保修范围内。请阅读并遵循产品附带的安全说明。



 **小心:** 为防止静电放电，请使用接地腕带或不时触摸未上漆的金属表面（例如计算机背面的连接器）以导去身上的静电。

 **小心:** 组件和插卡要轻拿轻放。请勿触摸组件或插卡上的触点。持拿插卡时，应持拿插卡的边缘或其金属固定支架。持拿处理器等组件时，请持拿其边缘，而不要持拿插针。

 **小心:** 断开电缆连接时，请握住电缆连接器或其推拉卡舌将其拔出，而不要硬拉电缆。某些电缆的连接器带有锁定卡舌；如果要断开此类电缆的连接，请先向内按压锁定卡舌，然后再将电缆拔出。在拔出连接器的过程中，请保持两边对齐以避免弄弯任何连接器插针。另外，在连接电缆之前，请确保两个连接器均已正确定向并对齐。

 **注:** 您的计算机及特定组件的颜色可能与本说明文件中所示颜色有所不同。



为避免损坏计算机，请在开始拆装计算机内部组件之前执行以下步骤。

1. 确保工作表面平整、整洁，以防止刮伤主机盖。
2. 关闭计算机（请参阅关闭计算机）。
 -  **小心:** 要断开网络电缆的连接，请先从计算机上拔下网络电缆，再将其从网络设备上拔下。
3. 断开计算机上所有网络电缆的连接。
4. 断开计算机和所有连接的设备与各自电源插座的连接。
5. 计算机未插电时，按住电源按钮以导去系统板上的静电。
6. 卸下主机盖。
 -  **小心:** 触摸计算机内部任何组件之前，请先触摸未上漆的金属表面（例如计算机背面的金属）以导去身上的静电。在操作过程中，请不时触摸未上漆的金属表面，以导去静电，否则可能损坏内部组件。


关闭计算机电源

 **小心:** 为避免数据丢失，请在关闭计算机之前，保存并关闭所有打开的文件，并退出所有打开的程序。


1. 关闭操作系统：

- 在 Windows 8 中：
 - 使用触控式设备：
 - a. 从屏幕右边缘滑动，打开 Charms 菜单，然后选择**设置**。
 - b. 选择  然后选择**关机**。
 - 使用鼠标：
 - a. 指向屏幕的右上角，然后单击**设置**。
 - b. 单击  然后选择**关机**。

- 在 Windows 7 中：

1. 单击**开始** 
2. 单击**关机**。

或

1. 单击**开始** 
2. 然后单击**开始**菜单右下角的箭头（如下所示），再单击**关机**。



2. 确保计算机和所有连接的设备的电源均已关闭。如果关闭操作系统时，计算机和连接的设备的电源未自动关闭，请按住电源按钮大约 6 秒钟即可将它们关闭。

拆装计算机内部组件之后

完成所有更换步骤后，请确保在打开计算机前已连接好所有外部设备、插卡和电缆。

1. 装回主机盖。

 **小心:** 要连接网络电缆，请先将电缆插入网络设备，然后将其插入计算机。

2. 将电话线或网络电缆连接到计算机。
3. 将计算机和所有已连接设备连接至电源插座。
4. 打开计算机电源。
5. 如果需要，运行 Dell Diagnostics 以验证计算机是否正常工作。

卸下和安装组件

此部分提供如何从计算机中卸下或安装组件的详细信息。

建议工具

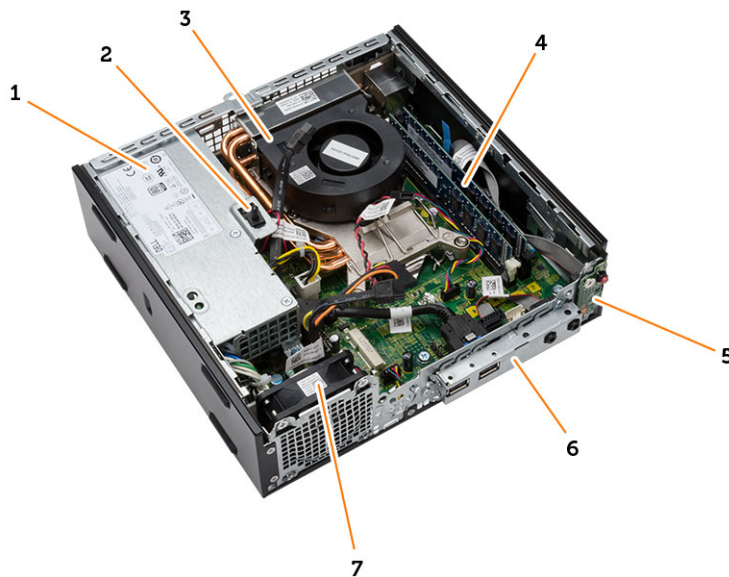
执行本说明文件中的步骤可能要求使用以下工具：

- 小型平口螺丝刀
- 梅花槽螺丝刀
- 小型塑料划片

系统概览

下图显示了卸下基座盖之后超小型计算机的内部视图。插图编号显示计算机内部组件的名称和布局。

内部视图



1. 电源设备
2. 防盗开关
3. 处理器风扇和散热器
4. 内存模块
5. 电源开关
6. 输入/输出 (I/O) 面板

7. 系统风扇

卸下主机盖

1. 按照“*拆装计算机内部组件之前*”中的步骤进行操作。
2. 以逆时针方向旋转指旋螺钉，向着您所在的方向滑动主机盖，然后向上提起主机盖以将其从计算机上卸下。

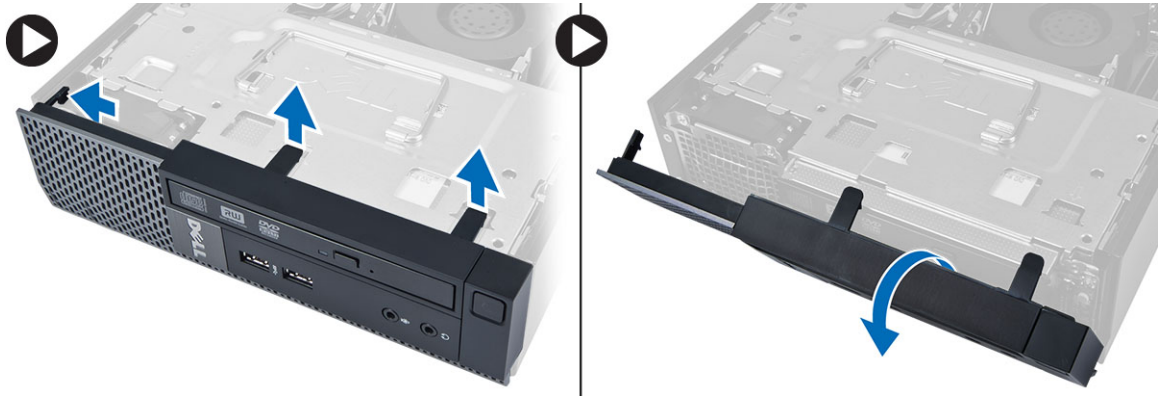


安装主机盖

1. 将主机盖置于计算机上。
2. 向机箱正面滑动主机盖，直至完全啮合。
3. 以顺时针方向拧紧螺钉，以固定计算机主机盖。
4. 按照“*拆装计算机内部组件之后*”中的步骤进行操作。

卸下前挡板

1. 按照“*拆装计算机内部组件之前*”中的步骤进行操作。
2. 卸下主机盖。
3. 将前挡板固定夹撬离机箱。
4. 将前挡板撬离计算机，以将前挡板从机箱中取下。

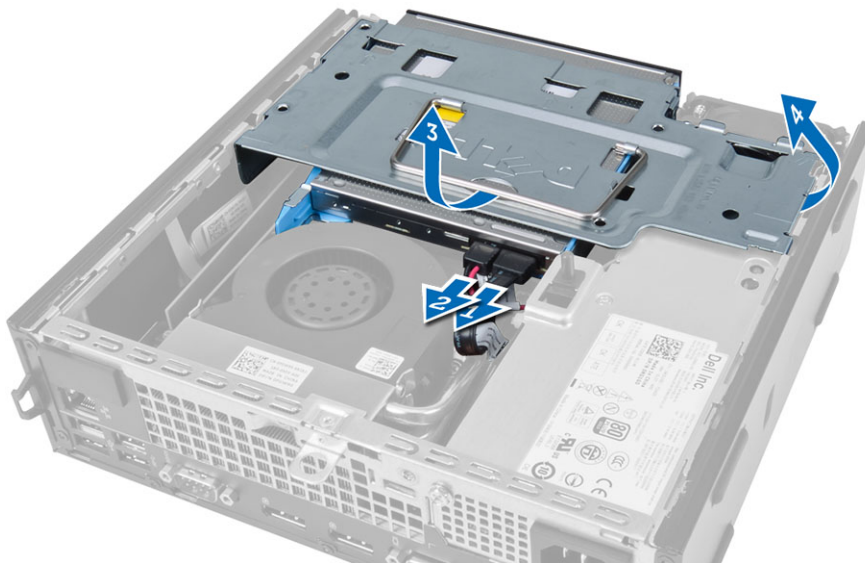


安装前挡板

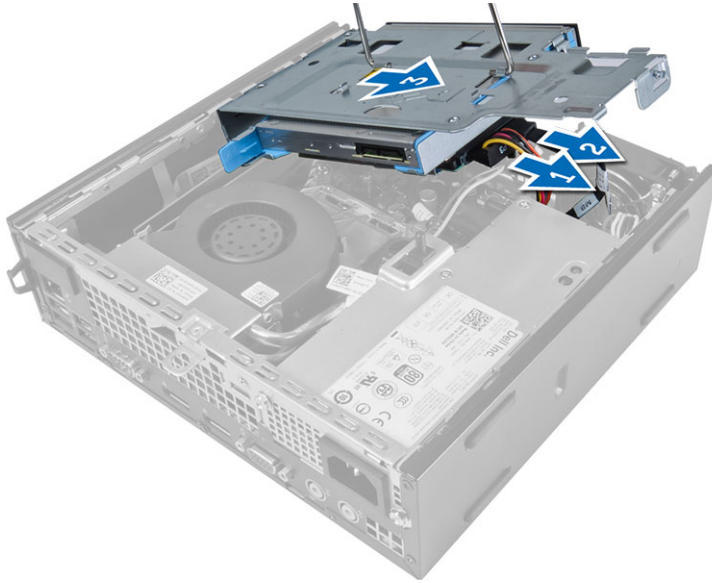
1. 将挂钩沿前挡板的底部边缘插入机箱上的插槽。
2. 向计算机方向旋转挡板，卡扣前挡板固定夹，直到其卡入到位。
3. 安装主机盖。
4. 按照“*拆装计算机内部组件之后*”中的步骤进行操作。

卸下驱动器固定框架

1. 按照“*拆装计算机内部组件之前*”中的步骤进行操作。
2. 卸下：
 - a. 主机盖
 - b. 前挡板
3. 断开数据电缆和电源电缆与光盘驱动器的连接。使用手柄提起驱动器固定框架，以便能够接触到硬盘驱动器电缆。



4. 断开数据电缆和电源电缆与硬盘驱动器后部的连接，然后从计算机上卸下驱动器固定框架。

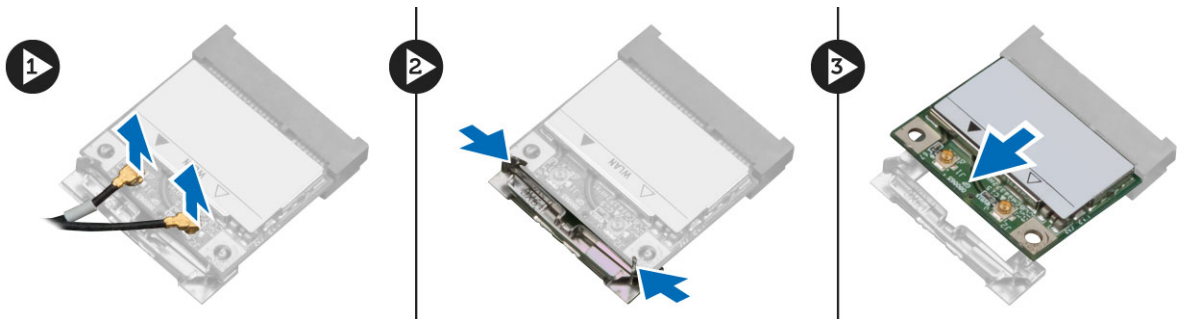


安装驱动器固定框架

1. 将驱动器固定框架放在计算机边缘，以便操作硬盘驱动器上的电缆连接器。
2. 将数据电缆和电源电缆连接至硬盘驱动器后部。
3. 将其插入机箱。
4. 将数据电缆和电源电缆连接至光盘驱动器后部。
5. 安装：
 - a. 前挡板
 - b. 主机盖
6. 按照“*拆装计算机内部组件之后*”中的步骤进行操作。

卸下无线局域网 (WLAN) 卡

1. 按照“*拆装计算机内部组件之前*”中的步骤进行操作。
2. 卸下：
 - a. 主机盖
 - b. 前挡板
 - c. 驱动器固定框架
3. 断开天线电缆与 WLAN 卡的连接。撬起连接器上的固定夹，直至 WLAN 卡弹出。提起并将 WLAN 卡从计算机上卸下。



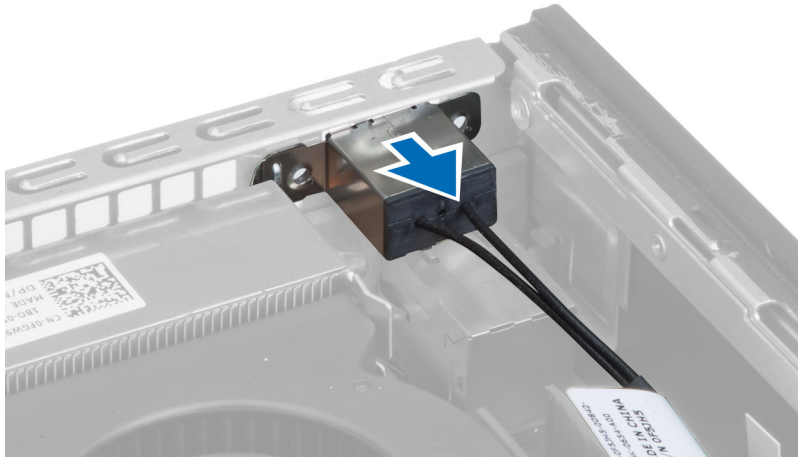
4. 从计算机中抽出天线电缆。



5. 卸下将天线橡胶圆盘固定至连接器的螺钉。将天线橡胶圆盘从计算机中拉出。



6. 滑动天线连接器并将其从计算机上卸下。

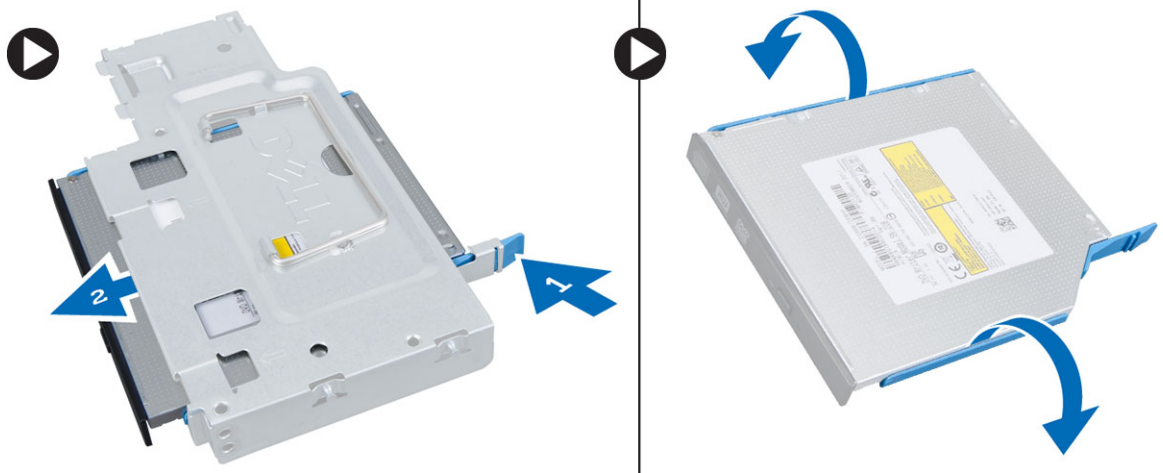


安装 WLAN 卡

1. 将连接器对准计算机的插槽，然后将其放入插槽内。
2. 将天线橡胶圆盘与连接器对齐。拧紧将天线橡胶圆盘固定至天线连接器的螺钉。
3. 将电缆沿计算机穿过。
4. 将 WLAN 卡滑入插槽，然后将其按下直至固定拉杆天线使其锁入到位。
5. 将天线电缆连接到 WLAN 卡。
6. 安装：
 - a. 驱动器固定框架
 - b. 前挡板
 - c. 主机盖
7. 按照“*拆装计算机内部组件之后*”中的步骤进行操作。

卸下光盘驱动器

1. 按照“*拆装计算机内部组件之前*”中的步骤进行操作。
2. 卸下：
 - a. 主机盖
 - b. 前挡板
 - c. 驱动器固定框架
3. 按下光盘驱动器门锁，然后将光盘驱动器滑出驱动器固定框架。弯曲光盘驱动器支架，然后将光盘驱动器从支架上卸下。

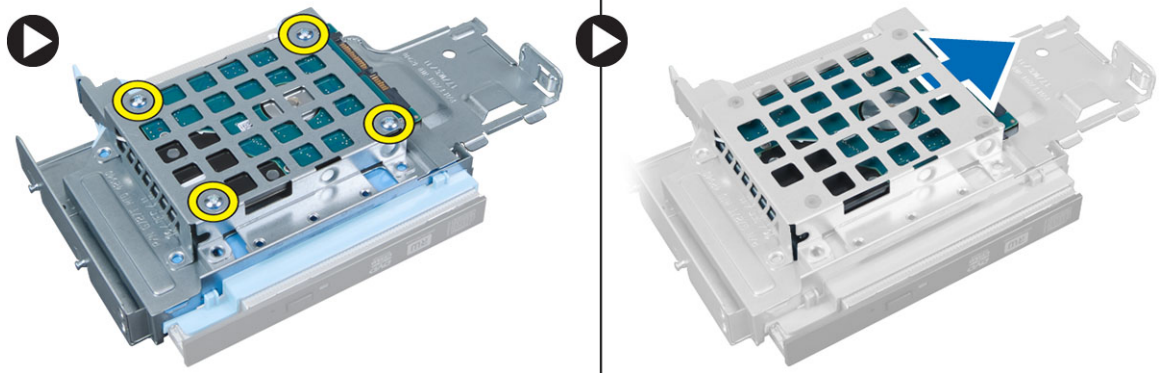


安装光盘驱动器

1. 将光盘驱动器插入光盘驱动器支架。
2. 将光盘驱动器插入驱动器固定框架。
3. 安装：
 - a. 驱动器固定框架
 - b. 前挡板
 - c. 主机盖
4. 按照“*拆装计算机内部组件之后*”中的步骤进行操作。

卸下硬盘驱动器

1. 按照“*拆装计算机内部组件之前*”中的步骤进行操作。
2. 卸下：
 - a. 主机盖
 - b. 前挡板
 - c. 驱动器固定框架
3. 拧下用于将硬盘驱动器固定至驱动器固定框架的螺钉。滑动硬盘驱动器以将其从驱动器固定框架中卸下。

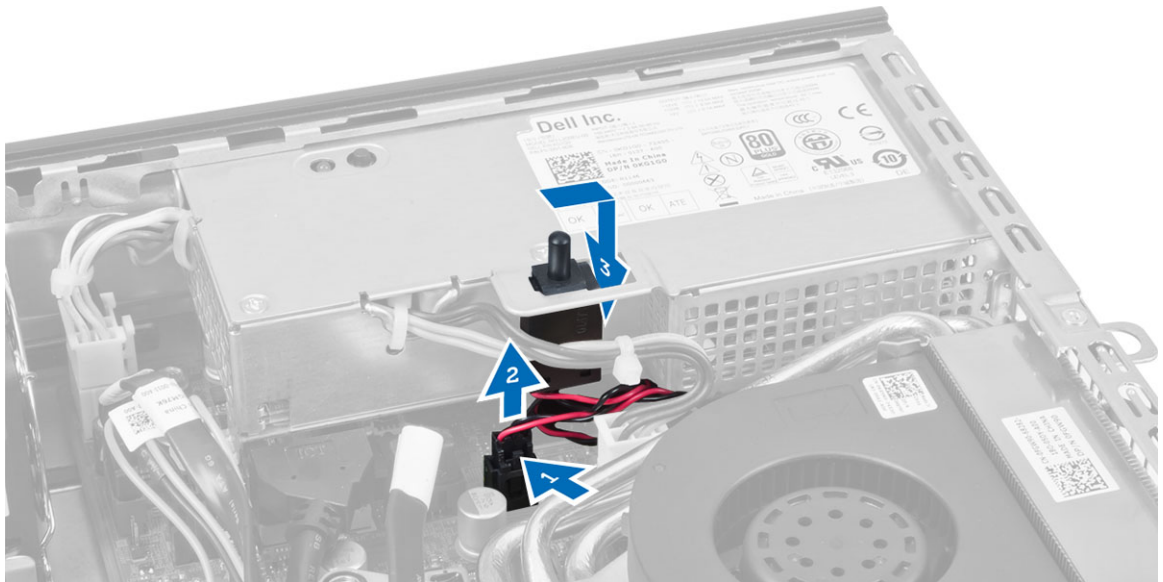


安装硬盘驱动器

1. 将硬盘驱动器滑入驱动器固定框架。
2. 拧紧螺钉，将硬盘驱动器固定到驱动器固定框架。
3. 安装：
 - a. 驱动器固定框架
 - b. 前挡板
 - c. 主机盖
4. 按照“*拆装计算机内部组件之后*”中的步骤进行操作。

卸下防盗开关

1. 按照“*拆装计算机内部组件之前*”中的步骤进行操作。
2. 卸下：
 - a. 主机盖
 - b. 前挡板
 - c. 驱动器固定框架
3. 断开防盗开关电缆与系统板的连接。滑动防盗开关，然后将其从机箱中卸下。



安装防盗开关

1. 将防盗开关插入电源设备上的支架，然后滑动防盗开关使其固定。
2. 将防盗开关电缆连接到系统板。
3. 安装：
 - a. 驱动器固定框架
 - b. 前挡板
 - c. 主机盖
4. 按照“*拆装计算机内部组件之后*”中的步骤进行操作。

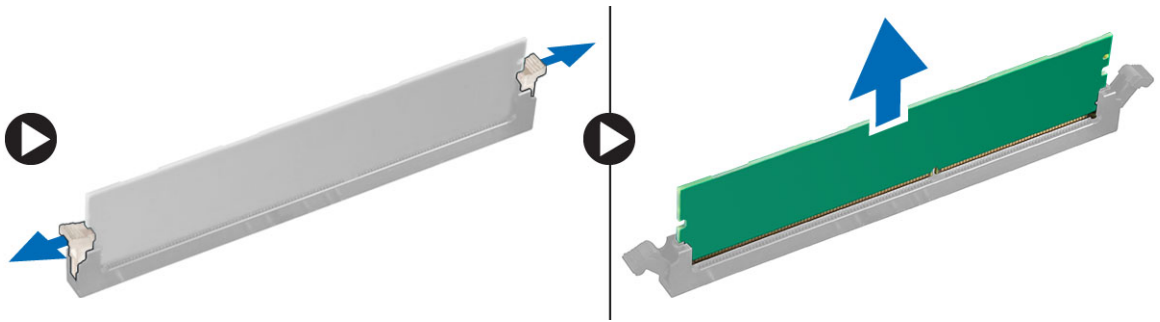
内存模块指导原则

为确保获得最佳计算机性能，请在配置计算机内存时遵守以下一般原则：

- 可以混合使用不同大小的内存模块（例如，2 GB 和 4 GB），但所有占用的通道必须具有完全相同的配置。
- 内存模块必须从第一个插槽开始安装。
 - **注：**可视硬件配置的不同以不同方式标记计算机中的内存插槽。例如，A1、A2 或 1、2、3。
- 如果四列内存模块与单列或双列模块混用，则四列模块必须安装在带有白色释放拉杆的插槽中。
- 如果安装的内存模块的速度不同，则这些模块将以其中速度最低的模块的速度运行。

卸下内存模块

1. 按照“*拆装计算机内部组件之前*”中的步骤进行操作。
2. 卸下：
 - a. 主机盖
 - b. 前挡板
 - c. 驱动器固定框架
3. 按下内存模块两侧的内存固定夹，将内存模块抬离系统板上的连接器。



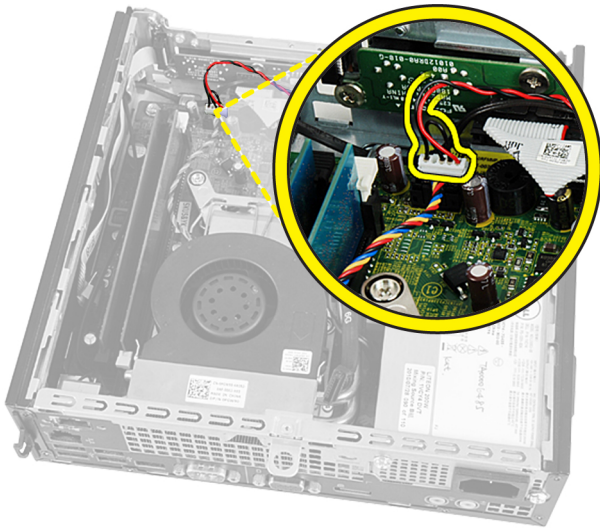
安装内存模块

1. 将内存卡上的槽口与系统板连接器上的卡舌对齐。
2. 按下内存模块，直到释放卡舌弹回，并将其固定到位。
3. 安装以下组件：
 - a. 驱动器固定框架
 - b. 前挡板
 - c. 主机盖
4. 按照“*拆装计算机内部组件之后*”中的步骤进行操作。

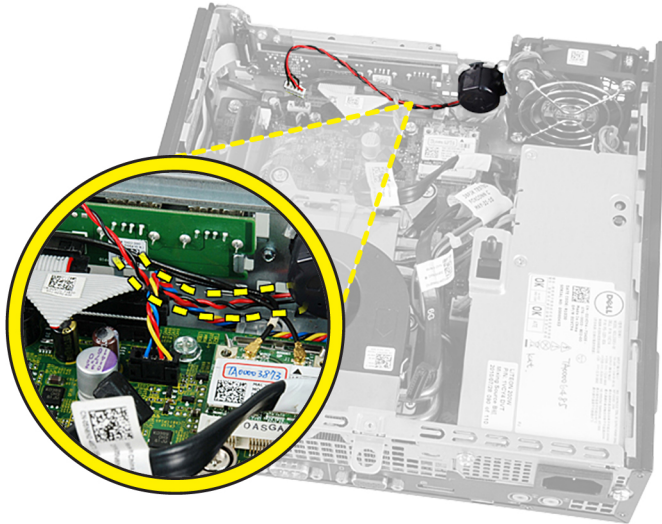
卸下扬声器

1. 按照“*拆装计算机内部组件之前*”中的步骤进行操作。
2. 卸下：
 - a. 主机盖
 - b. 前挡板
 - c. 驱动器固定框架

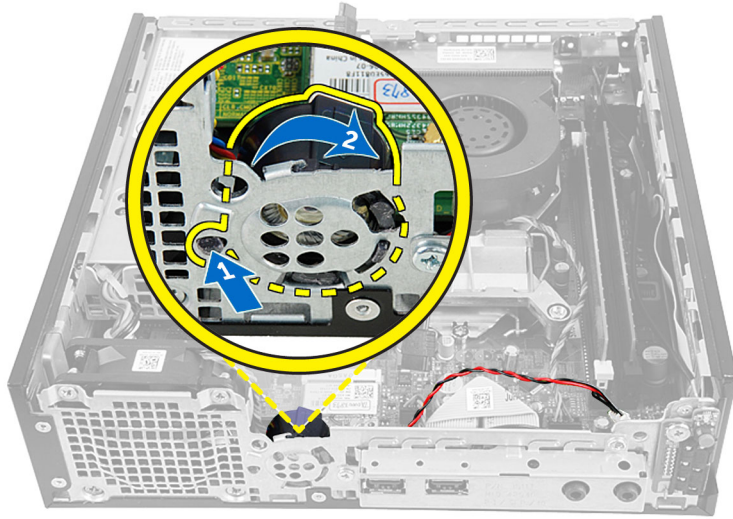
3. 断开扬声器电缆与系统板的连接。



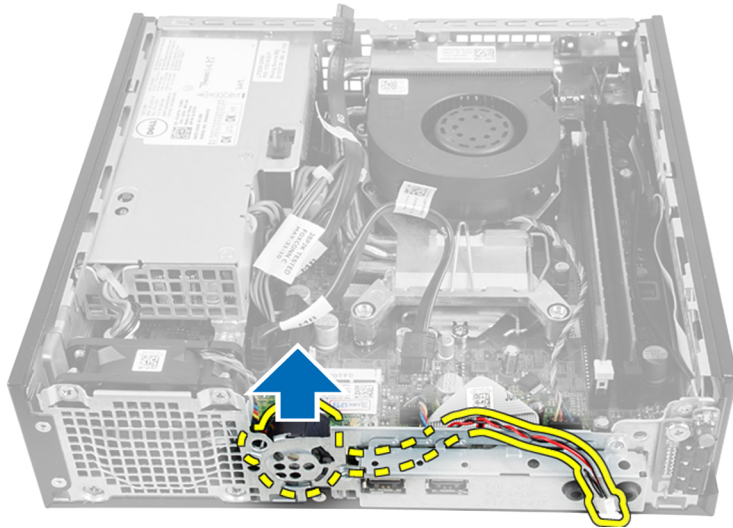
4. 从系统风扇电缆和 WLAN 天线电缆（如安装）下方释放扬声器电缆。



5. 释放门锁，然后将扬声器旋转至解锁位置。



6. 将扬声器从系统中卸下。

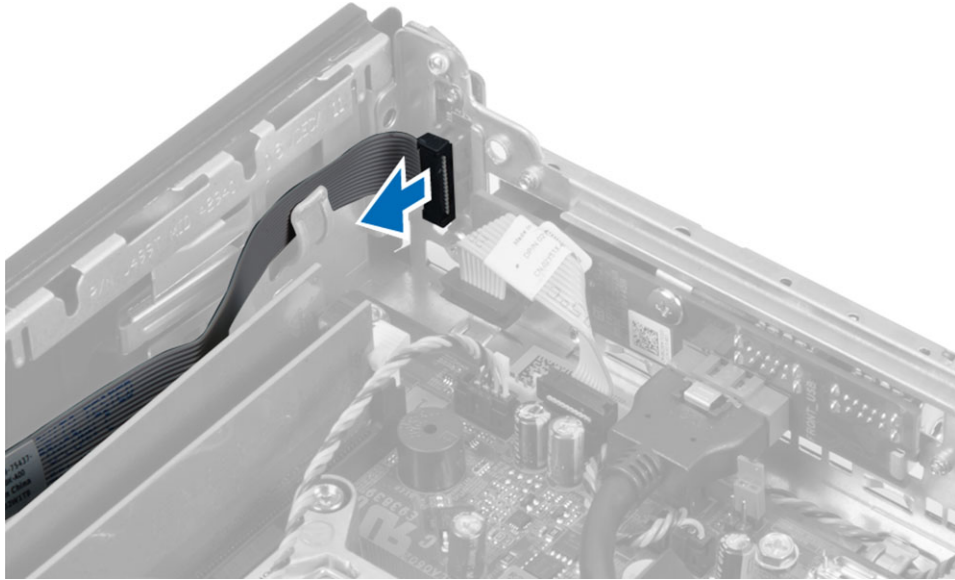


安装内置扬声器

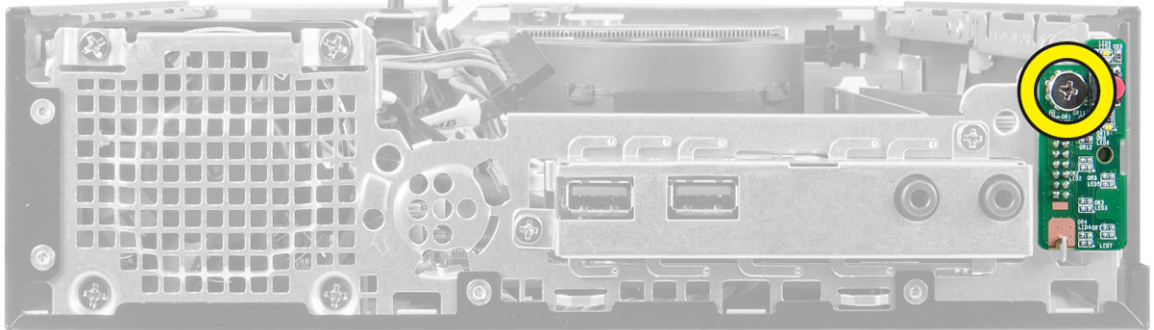
1. 将扬声器置于其在机箱上的插槽中。
2. 旋转扬声器，直至门锁固定到位。
3. 在系统风扇电缆和 WLAN 天线电缆（如安装）下方为扬声器电缆布线。
4. 将扬声器电缆连接到系统板。
5. 安装：
 - a. 驱动器固定框架
 - b. 前挡板
 - c. 主机盖
6. 按照“*拆装计算机内部组件之后*”中的步骤进行操作。

卸下电源开关板

1. 按照“拆装计算机内部组件之前”中的步骤进行操作。
2. 卸下：
 - a. 主机盖
 - b. 前挡板
 - c. 驱动器固定框架
3. 断开电源开关电缆与电源开关板的连接。



4. 拧下螺钉，然后将电源开关板拉出计算机。



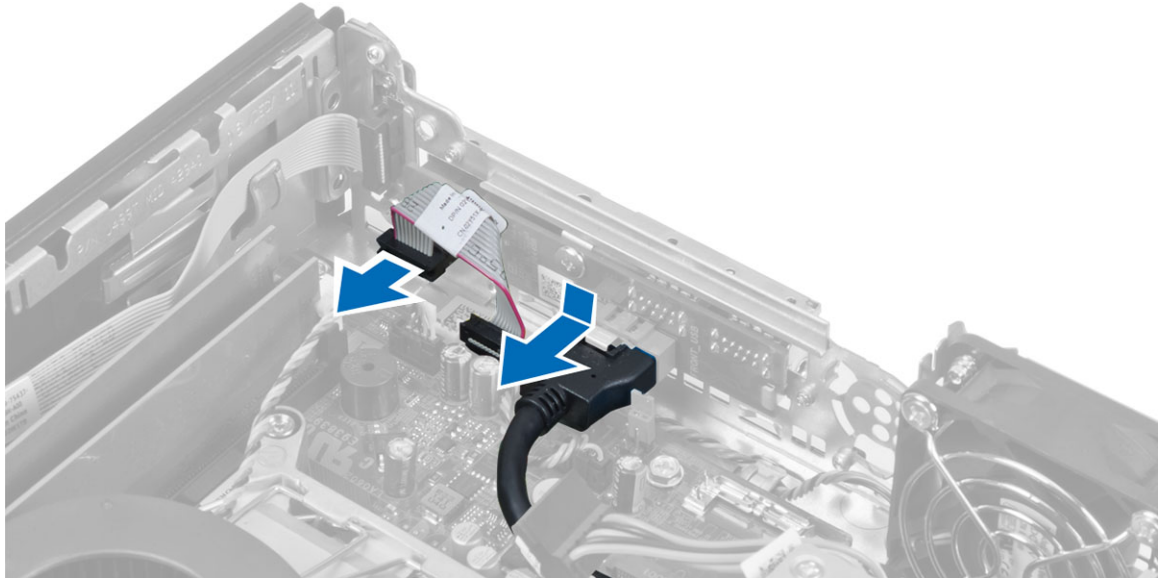
安装电源开关板

1. 将电源开关板与计算机正面对齐，然后拧紧螺钉。
2. 将电源开关电缆连接至电源开关板。
3. 安装：
 - a. 驱动器固定框架
 - b. 前挡板
 - c. 主机盖

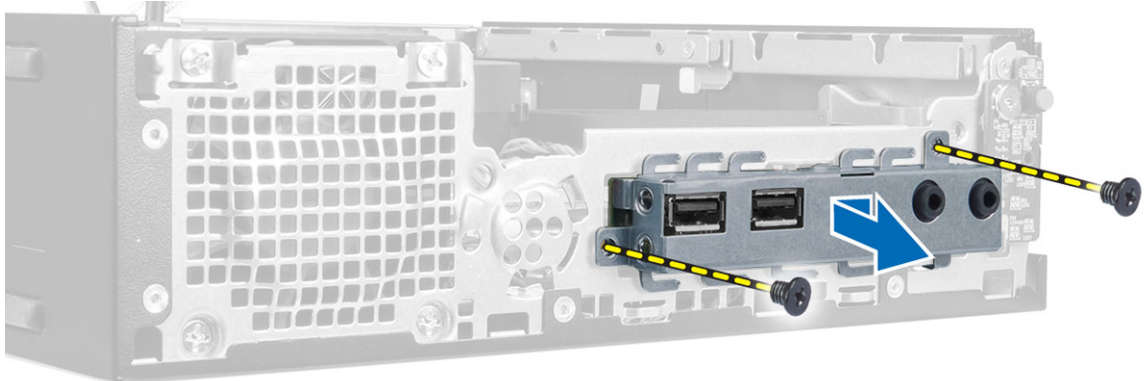
4. 按照“拆装计算机内部组件之后”中的步骤进行操作。

卸下 Input/Output (I/O) 面板

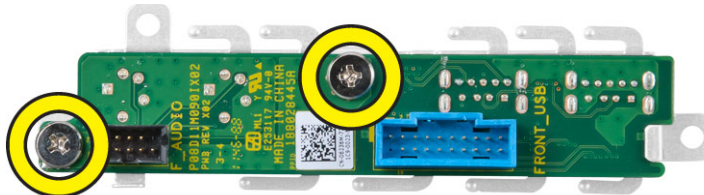
1. 按照“拆装计算机内部组件之前”中的步骤进行操作。
2. 卸下：
 - a. 主机盖
 - b. 前挡板
 - c. 驱动器固定框架
3. 断开音频电缆和 USB 电缆与 I/O 面板的连接。



4. 拧下螺钉，将 I/O 面板向着计算机左侧滑动以将其释放，然后将 I/O 面板从计算机中拉出。



5. 拧下用于将 I/O 面板固定至支架的螺钉。

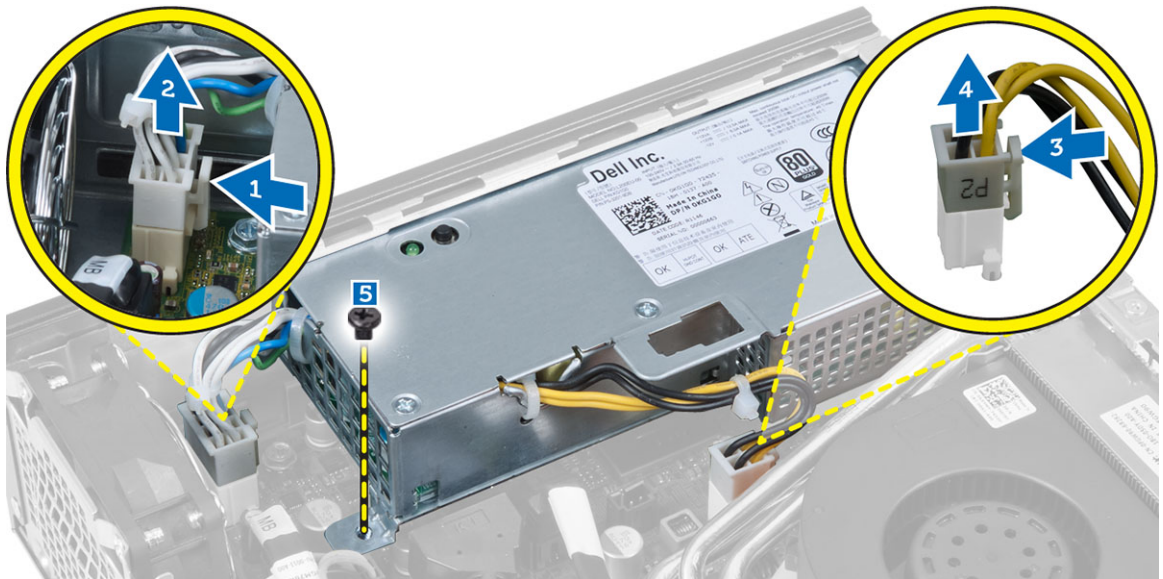


安装 I/O 面板

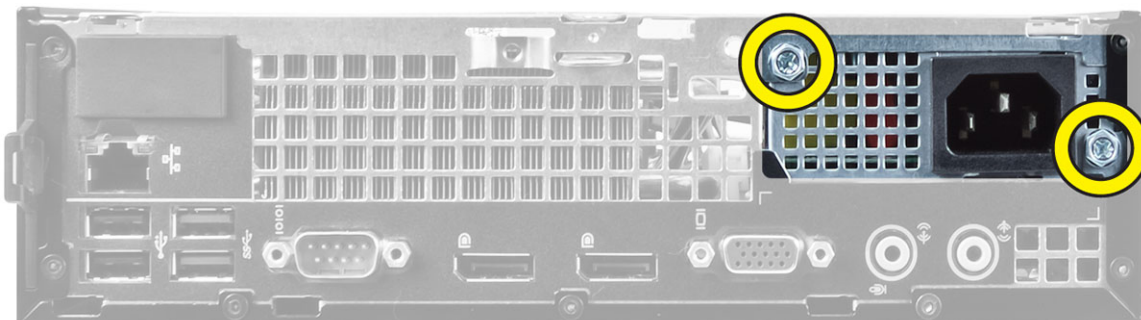
1. 将 I/O 面板与 I/O 面板支架对齐，然后拧紧螺钉以固定 I/O 面板。
2. 将输入/输出面板插入机箱前侧插槽中。
3. 拧紧螺钉以将 I/O 面板固定至计算机。
4. 将音频电缆和 USB 电缆连接至 I/O 面板。
5. 安装：
 - a. 驱动器固定框架
 - b. 前挡板
 - c. 主机盖。
6. 按照“*拆装计算机内部组件之后*”中的步骤进行操作。

卸下电源设备

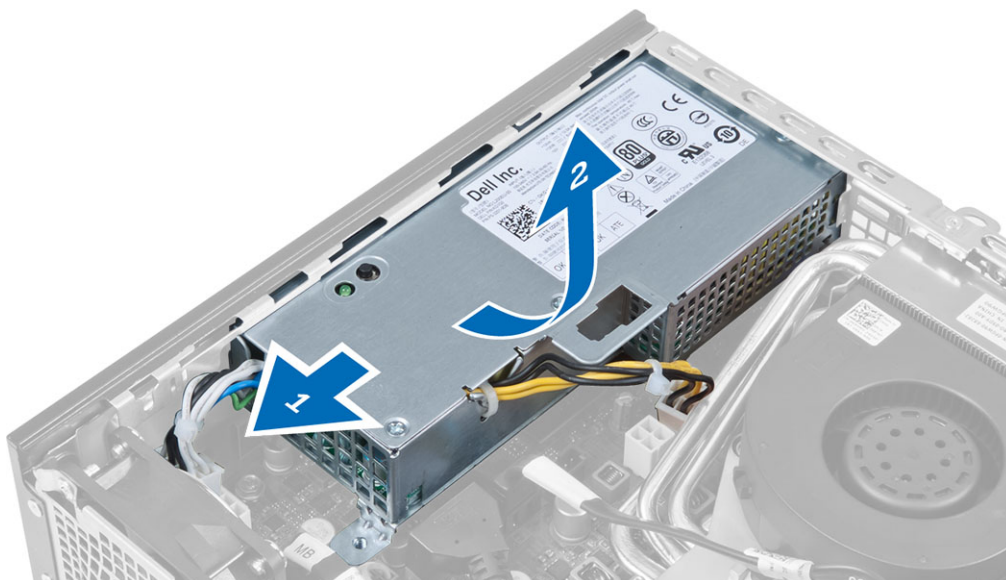
1. 按照“*拆装计算机内部组件之前*”中的步骤进行操作。
2. 卸下：
 - a. 主机盖
 - b. 前挡板
 - c. 驱动器固定框架
 - d. 防盗开关
3. 断开电源电缆，然后拧下用于将电源设备固定至系统板的螺钉。



4. 拧下将电源设备固定至机箱的螺钉。



5. 将电源向内滑，将电源设备抬离计算机。



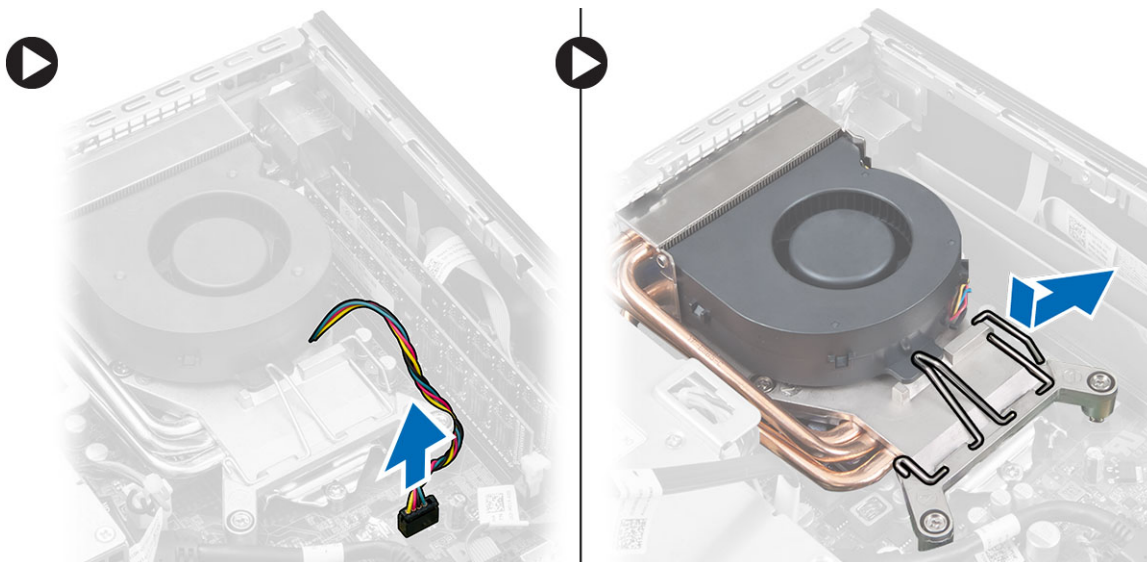
安装电源设备

1. 将电源设备置于机箱中，并向外滑动使其固定。
2. 拧紧螺钉，将电源设备固定到计算机背面。
3. 拧紧用于将电源设备固定至机箱的螺钉。
4. 将电源电缆连接至系统板。
5. 安装：
 - a. 防盗开关
 - b. 驱动器固定框架
 - c. 前挡板
 - d. 主机盖
6. 按照“*拆装计算机内部组件之后*”中的步骤进行操作。

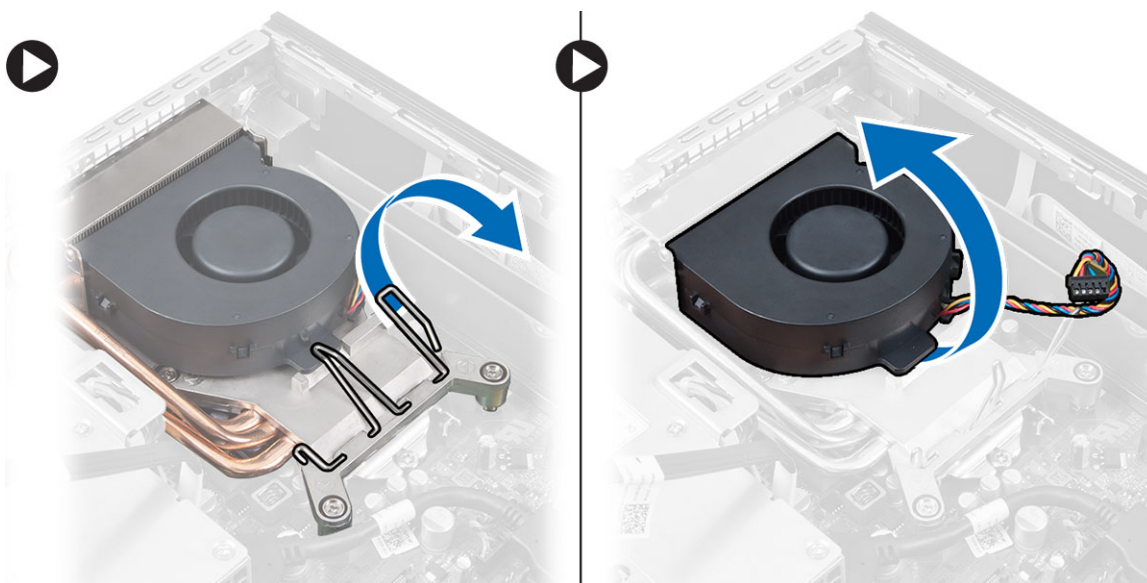
卸下散热器部件

1. 按照“*拆装计算机内部组件之前*”中的步骤进行操作。
2. 卸下：

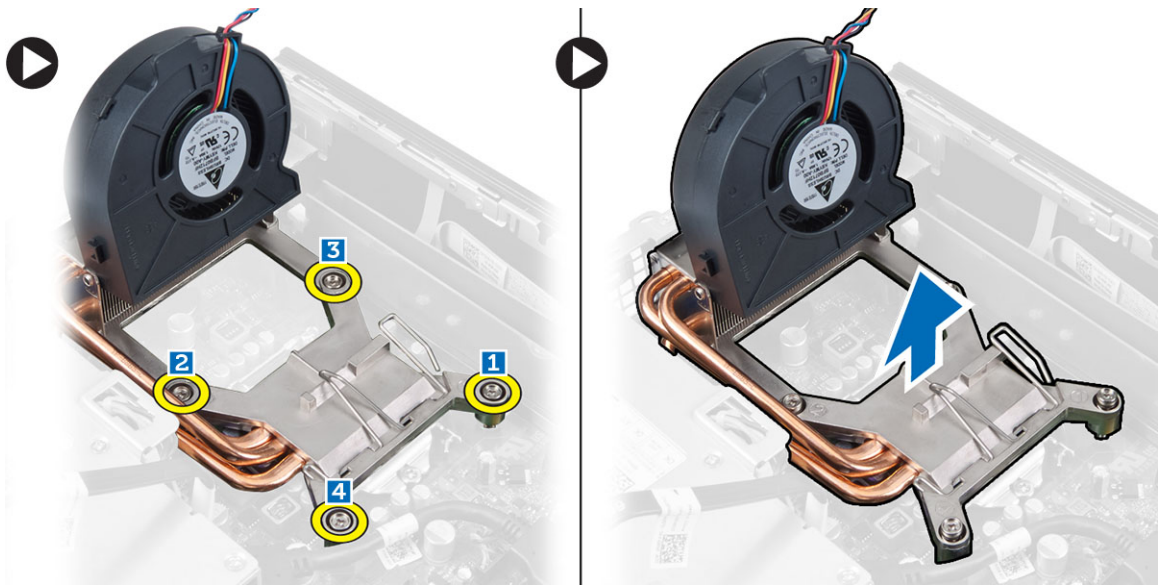
- a. 主机盖
 - b. 前挡板
 - c. 驱动器固定框架
3. 断开风扇电缆，向下按压释放拉杆，然后向外移动，以释放风扇固定挂钩。



4. 翻转释放拉杆，然后提起风扇的顶部。



5. 拧松固定螺钉，提起散热器部件，然后将其从计算机上卸下。



安装散热器部件

1. 将散热器部件置于机箱内。
2. 提起风扇，然后拧紧固定螺钉，以将散热器部件固定至系统板。
3. 向下、向里按释放杆，以固定风扇固定挂钩。
4. 将风扇电缆连接到系统板。
5. 安装：
 - a. 驱动器固定框架
 - b. 前挡板
 - c. 主机盖
6. 按照“*拆装计算机内部组件之后*”中的步骤进行操作。

卸下处理器

1. 按照“*拆装计算机内部组件之前*”中的步骤进行操作。
2. 卸下：
 - a. 主机盖
 - b. 前挡板
 - c. 驱动器固定框架
 - d. 散热器部件
3. 向下按压释放拉杆，然后向外移动拉杆使其与固定挂钩脱离。提起处理器护盖并从插槽中卸下处理器。

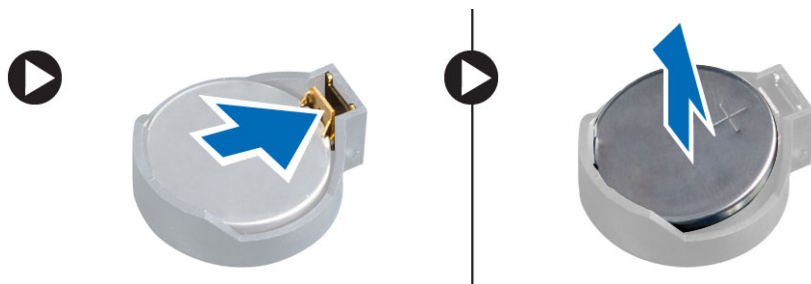


安装处理器

1. 将处理器插入到处理器插槽。请确保处理器安装正确。
2. 向下按下释放拉杆，然后向内移动拉杆使其与固定挂钩固定。
3. 安装：
 - a. 散热器部件
 - b. 驱动器固定框架
 - c. 前挡板
 - d. 主机盖
4. 按照“*拆装计算机内部组件之后*”中的步骤进行操作。

取出币形电池

1. 按照“*拆装计算机内部组件之前*”中的步骤进行操作。
2. 卸下：
 - a. 主机盖
 - b. 前挡板
 - c. 驱动器固定框架
 - d. 散热器
3. 按压释放门锁使其脱离电池。电池将从插槽中弹出，然后将其提离计算机。



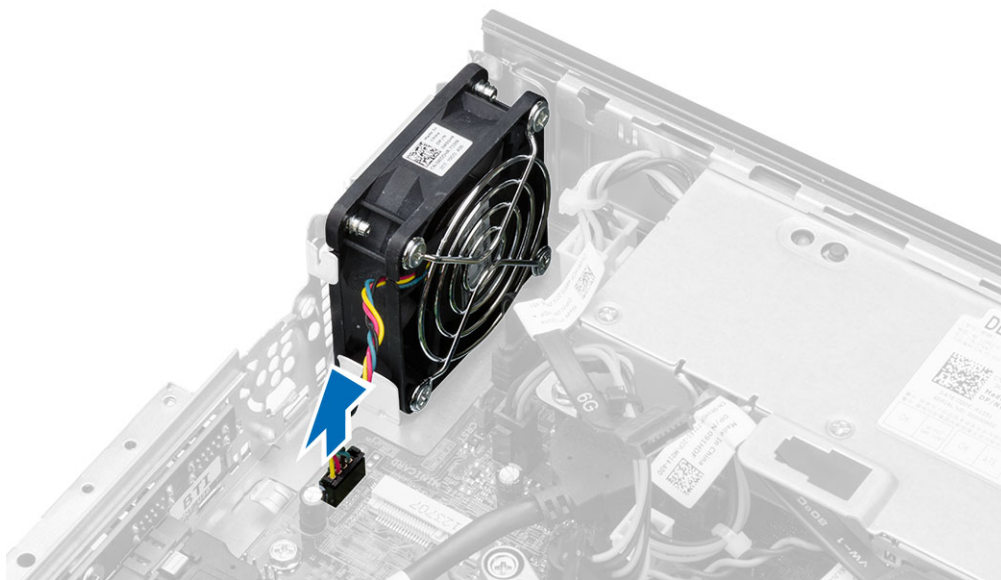
安装币形电池

1. 将币形电池置于系统板的插槽中。
2. 向下按下币形电池，直到释放门锁弹簧卡入到位并将其固定。
3. 安装：
 - a. 散热器
 - b. 驱动器固定框架

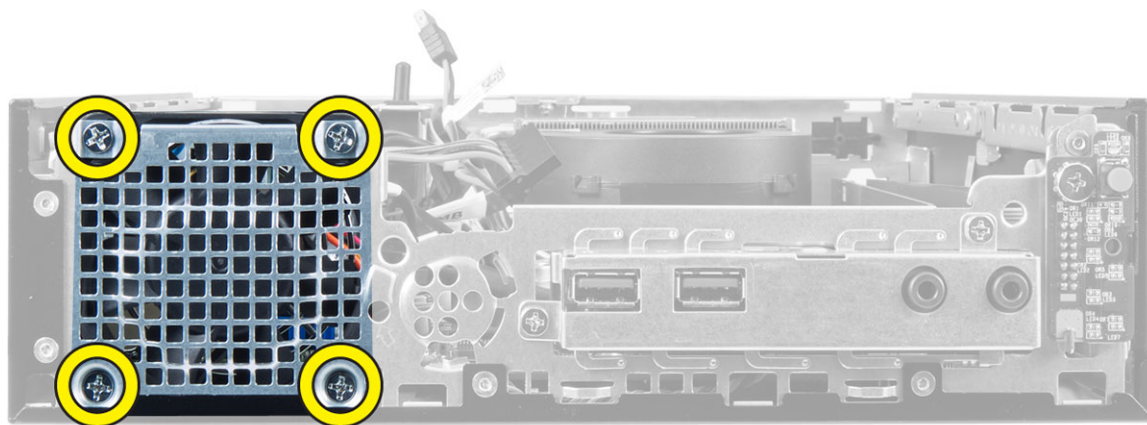
- c. 前挡板
 - d. 主机盖
4. 按照“拆装计算机内部组件之后”中的步骤进行操作。

卸下系统风扇

1. 按照“拆装计算机内部组件之前”中的步骤进行操作。
2. 卸下：
 - a. 主机盖
 - b. 前挡板
 - c. 驱动器固定框架
3. 断开系统风扇电缆与系统板的连接。



4. 拧下用于将风扇固定至机箱的螺钉。



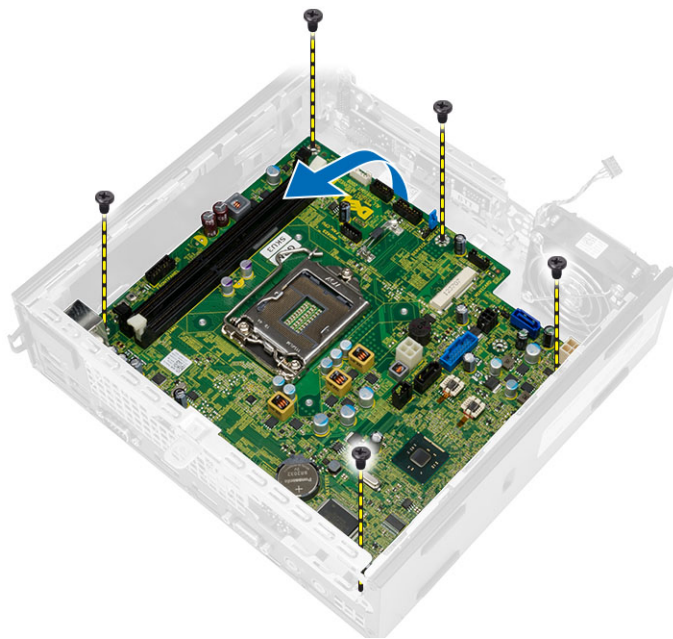
5. 从机箱卸下风扇。

安装系统风扇

1. 将系统风扇置于机箱中。
2. 拧紧将风扇固定至机箱的螺钉。
3. 将系统风扇电缆连接至系统板。
4. 安装：
 - a. 驱动器固定框架
 - b. 前挡板
 - c. 主机盖
5. 按照“*拆装计算机内部组件之后*”中的步骤进行操作。

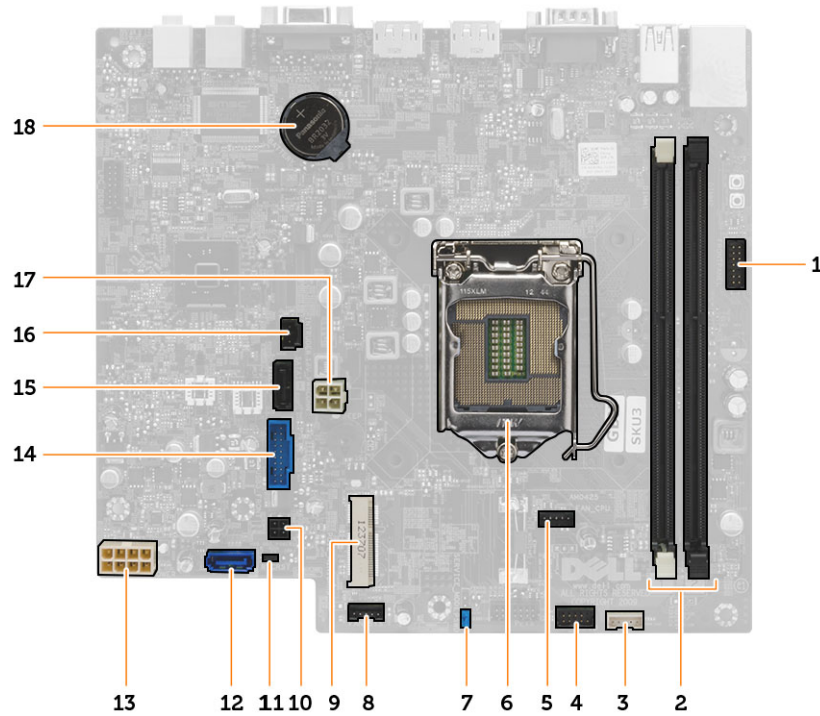
卸下系统板

1. 按照“*拆装计算机内部组件之前*”中的步骤进行操作。
2. 卸下：
 - a. 主机盖
 - b. 前挡板
 - c. 驱动器固定框架
 - d. 电源设备
 - e. 散热器部件
 - f. 处理器
 - g. 内存
 - h. WLAN 卡
 - i. I/O 面板
3. 断开连接至系统板的所有电缆，然后拧下用于将系统板固定至机箱的螺钉。将系统板提起，并将其从计算机卸下。



系统板布局

下图显示了系统板布局。



1. 前挡板 - 电源开关连接器
2. 内存模块连接器
3. 内置扬声器连接器
4. 前部音频连接器
5. CPU 风扇连接器
6. 处理器插槽
7. 密码跳线
8. 系统风扇连接器
9. PCIe 小型插卡
10. HDD/ODD 电源连接器
11. 实时时钟重设跳线
12. SATA 0 连接器
13. 电源设备连接器
14. 前置 USB 连接器
15. SATA 1 连接器
16. 防盗开关连接器
17. 12 V 电源连接器
18. 币形电池

安装系统板

1. 将系统板与端口连接器对齐，并将系统板置于机箱中。
2. 拧紧螺钉，将系统板固定至机箱。
3. 将所有电缆连接至系统板。
4. 安装：
 - a. I/O 面板
 - b. WLAN 卡
 - c. 内存
 - d. 处理器
 - e. 散热器部件
 - f. 电源设备
 - g. 驱动器固定框架
 - h. 前挡板
 - i. 主机盖
5. 按照“*拆装计算机内部组件之后*”中的步骤进行操作。

系统设置程序

可通过系统设置程序管理计算机硬件和指定 BIOS 级选项。可以在系统设置程序中完成以下操作：

- 在添加或删除硬件后更改 NVRAM 设置
- 查看系统硬件配置
- 启用或禁用集成设备
- 设置性能和电源管理阈值
- 管理计算机安全保护


引导顺序

引导顺序允许您略过系统设置程序定义的引导设备顺序和直接引导至特定的设备（例如：光盘驱动器或硬盘驱动器）。开机自检 (POST) 期间，出现 Dell 徽标时，您可以：


- 按下 <F2> 键访问系统设置程序
- 按下 <F12> 键显示一次性引导菜单

一次性引导菜单将显示您可以从中引导的设备，包括诊断选项。引导菜单选项包括：

- Removable Drive（可移动驱动器）（如果可用）
- STXXXX Drive（STXXXX 驱动器）

 **注：**XXX 表示 SATA 驱动器号

- Optical Drive（光盘驱动器）
- Diagnostics（诊断程序）

 **注：**选择 Diagnostics（诊断程序）将显示 **ePSA diagnostics（ePSA 诊断程序）** 屏幕。

引导顺序屏幕还会显示访问 System Setup（系统设置程序）屏幕的选项。

导航键

下表显示了系统设置程序导航键。



 **注：**对于大多数系统设置程序选项，您所做的任何更改都将被记录下来，但要等到重新启动系统后才能生效。

表 1: 导航键

按键	导航
上箭头键	移至上一字段。
下箭头键	移至下一字段。
<Enter>	允许您在所选字段（如适用）中选择值或单击字段中的链接。

按键	导航
空格键	展开或折叠下拉列表（如适用）。
<Tab>	移到下一个目标区域。  注: 仅适用于标准图形浏览器。
<Esc>	移至上一页直到显示主屏幕。在主屏幕中按 <Esc> 将显示一则信息，提示您保存任何未保存的更改并重新启动系统。
<F1>	显示系统设置程序的帮助文件。

系统设置程序选项


 注: 根据计算机和所安装的设备的不同，本部分列出的项目不一定会出现

表. 2: 常规

选项	说明
System Information	显示以下信息: <ul style="list-style-type: none"> • System Information（系统信息）— 显示 BIOS Version（BIOS 版本）、Service Tag（服务标签）、Asset Tag（资产标签）、Ownership Date（所有权日期）、Manufacture Date（制造日期）以及 Express Service Code（快速服务代码）。 • Memory Information（内存信息）— 显示 Memory Installed（已安装的内存）、Memory Available（可用内存）、Memory Speed（内存速度）、Memory Channel Mode（内存通道模式）、Memory Technology（内存技术）、DIMM 1 Size（DIMM 1 大小）、DIMM 2 Size（DIMM 2 大小）、DIMM 3 Size（DIMM 3 大小）以及 DIMM 4 Size（DIMM 4 大小）。 • PCI Information（PCI 信息）— 显示 SLOT1、SLOT2、SLOT3 和 SLOT4。 • Processor Information（处理器信息）— 显示 Processor Type（处理器类型）、Core Count（内核计数）、Processor ID（处理器 ID）、Current Clock Speed（当前时钟速率）、Minimum Clock Speed（最低时钟速率）、Maximum Clock Speed（最高时钟速率）、Processor L2 Cache（处理器二级高速缓存）、Processor L3 Cache（处理器三级高速缓存）、HT Capable（HT 支持）以及 64-Bit Technology（64 位技术）。 • Device Information（设备信息）— 显示 SATA-0、SATA-1、SATA-2、SATA-3、LOM MAC Address（LOM MAC 地址）、Audio Controller（音频控制器）以及 Video Controller（视频控制器）。
Boot Sequence	允许您指定计算机尝试找到操作系统的引导顺序。选项为: <ul style="list-style-type: none"> • Diskette drive（磁盘驱动器） • STXXXXXX / STXXXXXX • USB Storage Device（USB 存储设备） • CD/DVD/CD-RW Drive（CD/DVD/CD-RW 驱动器） • Onboard NIC（机载 NIC）
Advanced Boot Options	<ul style="list-style-type: none"> • Legacy（传统） • UEFI
Advance Boot Options	Enable Legacy Option ROM（启用旧式选项 ROM）（默认设置下已启用）
Date/Time	允许您设置日期和时间。对系统日期和时间的更改会立即生效。

表. 3: 系统配置

选项	说明
Integrated NIC	<p>允许您启用或禁用集成网卡。可将集成 NIC 设置为：</p> <ul style="list-style-type: none"> • Enable UEFI Network Stack（启用 UEFI 网络堆栈）（默认设置下已禁用） • Disabled（已禁用） • Enabled（已启用） • Enabled w/PXE（使用 PXE 启用）默认值 • 已通过云桌面启用 <p> 注：根据计算机和所安装的设备不同，本部分列出的项目不一定会出现。</p>
Serial Port	<p>允许您定义串行端口设置。可以设置串行端口为：</p> <ul style="list-style-type: none"> • Disabled（已禁用） • COM 1 • COM2 • COM3 • COM4 <p> 注：即使该设置已禁用，操作系统仍可能会分配资源。</p>
SATA Operation	<p>允许您配置集成硬盘驱动器控制器的运行模式。</p> <ul style="list-style-type: none"> • Disabled（禁用）— SATA 控制器已隐藏。 • ATA — 将 SATA 配置为 ATA 模式。 • AHCI — 将 SATA 配置为 AHCI 模式。 • RAID ON — 将 SATA 配置为支持 RAID 模式。
Drives	<p>允许您启用或禁用各种机载驱动器：</p> <p>适用于小型塔式机</p> <ul style="list-style-type: none"> • SATA-0 • SATA-1 • SATA-2 • SATA-3 <p>适用于小型计算机</p> <ul style="list-style-type: none"> • SATA-0 • SATA-1 • SATA-2 <p>超小型计算机：</p> <ul style="list-style-type: none"> • M-SATA • SATA 0 • SATA 1
SMART Reporting	<p>此字段可控制在系统启动期间是否报告集成驱动器的硬盘驱动器错误。此技术包含在 SMART（自检分析与报告技术）规范内。</p>


选项	说明
USB Configuration	<ul style="list-style-type: none"> • Enable SMART Reporting (启用 SMART 报告) - 默认情况下, 此选项已禁用。 <p>此字段可配置集成的 USB 控制器。如果 <i>Boot Support</i> (引导支持) 已启用, 系统可以引导任何类型的 USB 大容量存储设备 (HDD、U 盘、软盘)。</p> <p>如果启用 USB 端口, 该端口上连接的设备即可启用且可用于操作系统。</p> <p>如果禁用 USB 端口, 则操作系统无法查看连接到该端口的任何设备。</p> <p>USB 配置:</p> <p>对于小型塔式计算机、小型计算机, 选项是:</p> <ul style="list-style-type: none"> • Enable Boot Support (启用引导支持) • 启用前置 USB 2.0 端口 • 启用 USB 3.0 端口 • Enable Rear—Left Dual USB 2.0 Ports (启用左后双 USB 2.0 端口) • Enable Rear—Right Dual USB 2.0 Ports (启用右后双 USB 2.0 端口) (默认值为已启用) <p> 注: 在 BIOS 设置中 USB 键盘和鼠标始终可用 (无论是否具备这些设置)。</p>
Audio	<p>允许您启用或禁用集成音频控制器。</p> <ul style="list-style-type: none"> • Enable Audio (启用音频) (默认设置下已启用)
Miscellaneous Devices	<p>允许您启用或禁用不同的板载设备。(适用于小型塔式计算机和超小型计算机)</p> <ul style="list-style-type: none"> • Enable PCI Slot (启用 PCI 插槽) — 此选项在默认设置下已启用。

表. 4: 安全性

选项	说明
Internal HDD_0 Password	<p>此字段允许您设置、更改或删除管理员密码 (有时称为设置密码)。管理员密码可启用多个安全功能。</p> <p>默认设置下驱动器并不设置密码。</p> <ul style="list-style-type: none"> • 输入旧密码 • 输入新密码 • 确认新密码。
Strong Password	<p>Enable strong password (启用增强密码) — 此选项在默认设置下已禁用。</p>
Password Configuration	<p>此字段控制管理员密码和系统密码的最小和最大字符数。</p> <ul style="list-style-type: none"> • 管理员密码最小值 • 管理员密码最大值 • 系统密码最小值 • 系统密码最大值
Password Bypass	<p>允许您在重新启动系统时略过系统密码和内置 HDD 密码提示。</p> <ul style="list-style-type: none"> • Disabled (禁用) — 当设置系统和内置 HDD 密码后, 始终提示输入密码。此选项在默认设置下已禁用。

选项	说明
	<ul style="list-style-type: none"> • Reboot Bypass (重新引导时略过) — 略过重新启动 (热启动) 的密码提示。 <p> 注: 从关机状态启动系统 (冷启动) 时, 系统始终提示输入系统和内置 HDD 密码。系统还将始终在可能出现的任何模块化 HDD 上提示输入密码。</p>
Password Change	<p>如果设置了管理员密码, 允许您确定是否允许对系统密码和硬盘密码进行更改。</p> <ul style="list-style-type: none"> • Allow Non-Admin Password Changes (允许非管理员密码更改) — 此选项在默认设置下已启用。
TPM Security	<p>此选项使您能够控制可信平台模块 (TPM) 是否在系统中启用并对操作系统可见。</p> <p>TPM Security (TPM 安全保护) — 此选项在默认设置下已禁用。</p> <p>TPM ACPI Support (TPM ACPI 支持)</p> <p>TPM PPI Deprovision Override(TPM PPI 取消配置覆盖)</p> <p>Clear(清除)</p> <p>TPM PPI Provision Override(TPM PPI 配置覆盖)</p> <p> 注: 如果您载入设置程序的默认值, 不会影响激活、取消激活以及清除选项。对该选项的更改则会立即生效。</p>
Computrace	<p>此字段使您能够从 <i>Absolute</i> 软件激活或禁用可选 <i>Computrace</i> 服务的 BIOS 模块接口。</p> <ul style="list-style-type: none"> • Deactivate (停用) — 此选项在默认设置下已禁用。 • Disable (禁用) • Activate (激活)
Chassis Intrusion	<ul style="list-style-type: none"> • Enable (启用) - 此选项在默认设置下已启用。 • Disable (禁用) • On-Silent (静默)
CPU XD Support	<p>允许您启用或禁用处理器的 Execute Disable (执行禁用) 模式。</p> <ul style="list-style-type: none"> • Enable CPU XD Support (启用 CPU XD 支持) — 此选项在默认设置下已启用。
OROM Keyboard Access	<p>允许您确定是否在引导期间通过热键访问 Option Read Only Memory (只读内存选项, OROM) 配置屏幕。这些设置可防止访问 Intel RAID (CTRL+I) 或 Intel Management Engine BIOS Extension (Intel 管理引擎 BIOS 扩展, CTRL+P/F12)。</p> <ul style="list-style-type: none"> • Enable (启用) — 用户能通过热键进入 OROM 配置屏幕。 • One-Time Enable (一次性启用) — 用户可以在下一次引导期间通过热键进入 OROM 配置屏幕。引导之后, 设置将恢复到已禁用。 • Disable (禁用) — 用户不能通过热键进入 OROM 配置屏幕。 <p>该选项的默认设置为 Enable (启用)。</p>
Admin Setup Lockout	<p>允许您在设置管理员密码后启用或禁用该选项进入设置程序。</p> <ul style="list-style-type: none"> • Enable Admin Setup Lockout (启用管理员设置程序锁定) — 此选项在默认设置未设置。

选项	说明
HDD Protection Support	允许您启用或禁用 HDD Protection (HDD 保护) 功能。 <ul style="list-style-type: none"> HDD Protection Support (HDD 保护支持)

表. 5: Secure Boot (安全引导)

Secure Boot Enable	允许您启用或禁用安全引导功能 <ul style="list-style-type: none"> Disable (禁用) Enable (启用) <p> 注: 要启用安全引导, UEFI 引导模式必须先启用并且 启用传统选项 ROM 必须禁用或关闭。</p>
Expert key Management	允许您在系统处于 Custom Mode (自定义模式) 的情况下操作安全密钥数据库。 Enable Custom Mode (启用自定义模式) 选项默认禁用。选项包括: <ul style="list-style-type: none"> PK KEK db dbx <p>如果启用 Custom Mode (自定义模式), 将出现 PK、KEK、db 和 dbx 的相关选项。选项包括:</p> <ul style="list-style-type: none"> Save to File (保存至文件) - 将密钥保存至用户选定的文件 Replace from File (从文件替换) - 通过用户选定的文件中的密钥替当前的密钥 Append from File (从文件添加) - 从用户选定的文件中向当前的数据库添加一个密钥 Delete (删除) - 删除选定的密钥 Reset All Keys (重置所有密钥) - 重置为默认设置 Delete All Key (删除所有密钥) - 删除所有密钥 <p> 注: 如果禁用 Custom Mode (自定义模式), 所有更改都会被删除, 并且密钥会恢复为默认设置</p>

表. 6: 性能

选项	说明
Multi Core Support	指定进程是否启用一个或多个内核。有些应用程序的性能会通过额外的内核得到提高。 <ul style="list-style-type: none"> All (所有) - 默认设置下已启用。 1 2
Intel SpeedStep	允许您启用或禁用处理器的 Intel SpeedStep 模式。此选项在默认设置下已启用。
C States Control	允许您启用或禁用其他处理器睡眠状态。此选项在默认设置下已启用。
Limit CPUID Value	此字段限制处理器标准 CPUID 功能支持的最大值 <ul style="list-style-type: none"> Enable CPUID Limit (启用 CPUID 限制)




选项	说明
	 注: 当最大 CPUID 功能大于 3 时, 某些操作系统无法完成安装
Intel TurboBoost	<p>允许您启用或禁用处理器的 Intel TurboBoost 模式。</p> <ul style="list-style-type: none"> • Disabled (禁用) — TurboBoost 驱动程序不能在标准性能之上提升处理器的性能状态。 • Enabled (启用) — Intel TurboBoost 驱动程序可以提升 CPU 或图形处理器的性能。
Hyper-Thread Control	允许您启用或禁用超线程技术。此选项在默认设置下已启用。
Rapid Start Technology	<p>允许您在经过用户指定的持续时间后, 通过将系统自动置于低功耗状态来延长电池寿命。</p> <ul style="list-style-type: none"> • Intel Rapid Start (Intel 快速启动) 功能 <p> 注: 由于以下配置变化, 快速启动技术将自动禁用:</p> <ul style="list-style-type: none"> • 硬盘配置或分区已更改 • 安装的内存容量超过 8GB。 • 启用了系统或 HDD 密码 • 安装了 Dell 加密加速器 • 启用了 Block Sleep (阻止睡眠) 设置

表. 7: 电源管理

选项	说明
AC Recovery	<p>指定计算机在交流电源断电之后恢复时将如何响应。可以将 AC Recovery (交流电源恢复) 设置为:</p> <ul style="list-style-type: none"> • Power Off (关闭电源) (默认设置) • Power On (打开电源) • Last Power State (上一电源状态)
Auto On Time	<p>此选项可用于设置您希望计算机自动开机的时间。时间保持为标准的 12 小时格式 (小时:分:秒)。启动时间可以通过在时间和 A.M./P.M. 字段中输入值来更改。</p> <ul style="list-style-type: none"> • Disabled (已禁用) — 系统不会自动启动。 • Every Day (每天) — 系统每天会在您指定的上述时间启动。 • Weekdays (工作日) — 系统会在星期一至星期五在您指定的上述时间启动。 • Select Days (选定日期) — 系统会在您选定的日期在您指定的上述时间启动。 <p> 注: 如果您使用配电盘或电涌保护器上的开关关闭计算机电源, 或者 Auto Power (自动开机) 设置为已禁用, 则此功能无效。</p>
Deep Sleep Control	<p>允许您在“深层睡眠”已启用时定义控制。</p> <ul style="list-style-type: none"> • Disabled (已禁用) • Enabled in S5 only (仅在 S5 中已启用) • Enabled in S4 and S5 (在 S4 和 S5 中已启用) <p>此选项在默认设置下已禁用。</p>


选项	说明
Fan Control Override	<p>控制系统风扇的速度。此选项在默认设置下已禁用。</p> <p> 注: 启用时，风扇以全速运转。</p>
USB Wake Support	<p>允许您启用 USB 设备以唤醒处于待机状态的计算机。</p> <ul style="list-style-type: none"> • Enable USB Wake Support（启用 USB 唤醒支持）— 此选项在默认设置下已禁用。
Wake on LAN	<p>该选项允许计算机在被特定 LAN 信号触发时从关闭状态启动。该设置不会影响到待机状态唤醒，且必须在操作系统中启用从待机状态唤醒功能。将计算机连接到交流电源设备时，才能使用 LAN 唤醒功能。选项因外形因素的不同而异。</p> <ul style="list-style-type: none"> • Disabled（禁用）— 不允许系统从 LAN 或无线 LAN 中收到唤醒信号时，由特定 LAN 信号进行启动。 • LAN Only（仅 LAN）— 允许系统通过特定 LAN 信号开机。 • WLAN Only（仅 WLAN）— 允许系统通过特定 WLAN 信号开机。（仅适用于超小型计算机） • LAN or PXE（LAN 或 PXE）— 允许系统通过特定 LAN 或 PXE 引导信号开机。（仅适用于超小型计算机） <p>此选项在默认设置下已禁用。</p>
Block Sleep	<p>此选项允许您阻止在操作系统环境中进入睡眠（S3 状态）。</p> <ul style="list-style-type: none"> • Block Sleep (S3 state)（阻止睡眠（S3 状态））— 此选项在默认设置下已禁用。
Intel Smart Connect Technology	<p>此选项在默认设置下已禁用。如果启用此选项，系统处于休眠状态时将定期检测附近的无线连接。系统进入睡眠状态时，系统将对打开的电子邮件或社交媒体应用程序进行同步。</p> <ul style="list-style-type: none"> • 智能连接

表. 8: POST 行为

选项	说明
Numlock LED	指定系统引导时是否可以启用 NumLock 功能。此选项在默认设置下已启用。
Keyboard Errors	指定键盘引导时是否报告键盘相关的错误。默认情况下，此选项已启用。
MEBx Hotkeys	<p>指定当引导系统时，是否启用 MEBx 热键功能。</p> <ul style="list-style-type: none"> • Enable MEBx Hotkey（启用 MEBx 热键）— 此选项在默认设置下已启用

表. 9: 虚拟化支持





选项	说明
Virtualization	<p>此选项指定虚拟机监视器 (VMM) 是否可以使用 Intel 虚拟化技术所提供的附加硬件功能。</p> <ul style="list-style-type: none"> • Enable Intel Virtualization Technology（启用 Intel 虚拟化技术）— 此选项在默认设置下已启用。
VT for Direct I/O	利用 Intel® 的直接 I/O 虚拟化技术提供的附加硬件功能启用或禁用虚拟计算机监视器 (VMM)。

选项	说明
Trusted Execution	<ul style="list-style-type: none"> • Enable Intel Virtualization Technology for Direct I/O (启用 Intel 的直接 I/O 虚拟化技术) — 此选项在默认设置下已启用。 <p>此选项指定可度量的虚拟机监视器 (MVMM) 是否能够利用由 Intel 可信执行技术提供的其他硬件功能。必须启用 TPM 虚拟技术和直接 I/O 虚拟技术以使用此功能。</p> <ul style="list-style-type: none"> • Trusted Execution (可信执行) — 此选项在默认设置下已禁用。

表. 10: 维护

选项	说明
Service Tag	显示计算机的服务标签。
Asset Tag	如果尚未设置资产标签，您可以创建系统资产标签。默认情况下，此选项未设置。
SERR Messages	控制 SERR 信息机制。此选项默认未设置。某些图形卡要求禁用 SERR 信息机制。

表. 11: 云桌面

选项	说明
Server Lookup Method	<p>指定 ImageServer 如何查询服务器地址。</p> <ul style="list-style-type: none"> • Static IP (静态 IP) • DNS (默认为已启用) <p> 注: 当 <i>System Configuration (系统配置)</i> 组中的 <i>Integrated NIC (集成 NIC)</i> 控制设置为 <i>Enabled with ImageServer (使用 ImageServer 启用)</i> 时，才可以设置该字段。</p>
Server IP Address	<p>指定用来与客户端软件通信的 ImageServer 主静态 IP 地址。默认 IP 地址为 255.255.255.255。</p> <p> 注: 当 <i>System Configuration (系统配置)</i> 组中的 <i>Integrated NIC (集成 NIC)</i> 控制设置为 <i>Enabled with ImageServer (使用 ImageServer 启用)</i> 且 <i>Lookup Method (查询方法)</i> 设置为 <i>Static IP (静态 IP)</i> 时，才可以设置该字段。</p>
Server Port	<p>指定客户端用于通信的 ImageServer 主 IP 端口。默认 IP 端口为 06910。</p> <p> 注: 当 <i>System Configuration (系统配置)</i> 组中的 <i>Integrated NIC (集成 NIC)</i> 控制设置为 <i>Enabled with ImageServer (使用 ImageServer 启用)</i> 时，才可以设置该字段。</p>
Client Address Method	<p>指定客户端如何获取 IP 地址。</p> <ul style="list-style-type: none"> • Static IP (静态 IP) • DHCP (默认为已启用) <p> 注: 当 <i>System Configuration (系统配置)</i> 组中的 <i>Integrated NIC (集成 NIC)</i> 控制设置为 <i>Enabled with ImageServer (使用 ImageServer 启用)</i> 时，才可以设置该字段。</p>
Client IP Address	指定客户端的静态 IP 地址。默认 IP 地址为 255.255.255.255 。







选项	说明
	 注: 当 <i>System Configuration</i> (系统配置) 组中的 <i>Integrated NIC</i> (集成 NIC) 控制设置为 <i>Enabled with ImageServer</i> (使用 ImageServer 启用) 且 <i>Client DHCP</i> (客户端 DHCP) 设置为 <i>Static IP</i> (静态 IP) 时, 才可以设置该字段。
Client SubnetMask	指定客户端的子网掩码。默认设置为 255.255.255.255 。
	 注: 当 <i>System Configuration</i> (系统配置) 组中的 <i>Integrated NIC</i> (集成 NIC) 控制设置为 <i>Enabled with ImageServer</i> (使用 ImageServer 启用) 且 <i>Client DHCP</i> (客户端 DHCP) 设置为 <i>Static IP</i> (静态 IP) 时, 才可以设置该字段。
Client Gateway	指定客户端的网关 IP 地址。默认设置为 255.255.255.255 。
	 注: 当 <i>System Configuration</i> (系统配置) 组中的 <i>Integrated NIC</i> (集成 NIC) 控制设置为 <i>Enabled with ImageServer</i> (使用 ImageServer 启用) 且 <i>Client DHCP</i> (客户端 DHCP) 设置为 <i>Static IP</i> (静态 IP) 时, 才可以设置该字段。
Advanced	指定高级调试 <ul style="list-style-type: none"> • Verbose Mode (详细模式)
	 注: 当 <i>System Configuration</i> (系统配置) 组中的 <i>Integrated NIC</i> (集成 NIC) 控制设置为 <i>enable with Cloud Desktop</i> (使用云桌面启用) 时, 才可以设置该选项。

表. 12: 系统日志

选项	说明
BIOS events	显示系统事件日志并允许您清除日志。 <ul style="list-style-type: none"> • Clear Log (清除日志)

更新 BIOS

如果更新可用, 建议在更换的系统板上更新 BIOS (系统设置程序)。对于笔记本电脑, 确保计算机电池充满电并已连接到电源插座

1. 重新启动计算机。
2. 访问 dell.com/support。
3. 如果您知道计算机的服务标签或快速服务代码:
 -  **注:** 要找到服务标签, 请单击 **Where is my Service Tag? (我的服务标签在哪里?)**
 -  **注:** 如果您无法找到服务标签, 请单击**检测服务标签**。继续按照屏幕上的说明进行操作。
4. 输入**服务标签或快速服务代码**, 然后单击 **Submit (提交)**。
5. 如果您无法找到或查找服务标签, 请单击计算机的产品类别。
6. 从列表选择**产品类型**。
7. 选择您的计算机型号, 您计算机的**产品支持**页面将会出现。
8. 单击 **Drivers & Downloads (驱动程序和下载)**。
9. 在应用程序和驱动程序屏幕上, 在 **Operating System (操作系统)** 下拉列表中, 选择 **BIOS**。
10. 确定最新的 BIOS 文件并单击 **Download File (下载文件)**。

11. 在 **Please select your download method below window**（请在以下窗口中选择下载方法）中选择首选的下载方法；单击 **Download Now**（立即下载）。
屏幕上将显示 **File Download**（文件下载）窗口。
12. 单击 **Save**（保存），将文件保存到计算机中。
13. 单击 **Run**（运行），将更新的 BIOS 设置安装到计算机上。
请遵循屏幕上的说明操作。

跳线设置

要更改跳线设置，将插头从针上拔下并小心地将其插到系统板上指示的针上。下表显示了系统板跳线设置。

表. 13: 跳线设置

跳线	设置	说明
PSWD	默认	密码功能已启用
RTCST	针 1 和 2	实时时钟重设。可用于故障排除。


系统密码和设置密码

可以创建系统密码和设置密码来保护计算机。

密码类型	说明
系统密码	必须输入密码才能登录系统。
设置密码	必须输入密码才能访问计算机和更改其 BIOS 设置。


 **小心:** 密码功能为计算机中的数据提供了基本的安全保护。

 **小心:** 如果计算机不锁定且无人管理，任何人都可以访问其中的数据。

 **注:** 您的计算机出厂时已禁用系统密码和设置密码功能。

设定系统密码和设置密码

仅当 **Password Status**（密码状态）为 **Unlocked**（已解锁）时，才可设定新的 **System Password**（系统密码）和/或 **Setup Password**（设置密码）或者更改现有 **System Password**（系统密码）和/或 **Setup Password**（设置密码）。如果 **Password Status**（密码状态）为 **Locked**（锁定），则无法更改 **System Password**（系统密码）。

 **注:** 如果密码跳线已禁用，将删除现有 **System Password**（系统密码）和 **Setup Password**（设置密码），无需提供系统密码即可登录计算机。

要进入系统设置程序，开机或重新引导后立即按 <F2>。

1. 在 **System BIOS**（系统 BIOS）或 **System Setup**（系统设置程序）屏幕中，选择 **System Security**（系统安全保护）并按 <Enter>。
会出现 **System Security**（系统安全保护）屏幕。
2. 在 **System Security**（系统安全保护）屏幕中，验证 **Password Status**（密码状态）为 **Unlocked**（已解锁）。
3. 选择 **System Password**（系统密码），输入系统密码，然后按 <Enter> 或 <Tab>。
采用以下原则设定系统密码：
 - 一个密码最多可包含 32 个字符。
 - 密码可包含数字 0 至 9。

- 仅小写字母有效，不允许使用大写字母。
- 只允许使用以下特殊字符：空格、()、(+)、(,)、(-)、(.)、(/)、(;)、([)、(\)、(])、(')。

提示时重新输入系统密码。


4. 输入先前输入的系统密码，然后单击 **OK**（确定）。
5. 选择 **Setup Password**（设置密码），输入系统密码，然后按 <Enter> 或 <Tab>。
将出现一则信息，提示您重新输入设置密码。
6. 输入先前输入的设置密码，然后单击 **OK**（确定）。
7. 按 <Esc> 将出现一条消息提示您保存更改。
8. 按 <Y> 保存更改。
计算机将重新引导。

删除或更改现有系统密码和/或设置密码

在尝试删除或更改现有系统密码和/或设置密码之前，确保 **Password Status**（密码状态）为 **Unlocked**（已解锁）（位于系统设置程序中）。如果 **Password Status**（密码状态）为 **Locked**（锁定），则无法删除或更改现有系统密码或设置密码。

要进入系统设置程序，开机或重新引导后立即按 <F2>。


1. 在 **System BIOS**（系统 BIOS）或 **System Setup**（系统设置程序）屏幕中，选择 **System Security**（系统安全保护）并按 <Enter>。
将会显示 **System Security**（系统安全保护）屏幕。
2. 在 **System Security**（系统安全保护）屏幕中，验证 **Password Status**（密码状态）为 **Unlocked**（已解锁）。
3. 选择 **System Password**（系统密码），更改或删除现有系统密码并按 <Enter> 或 <Tab>。
4. 选择 **Setup Password**（设置密码），更改或删除现有设置密码并按 <Enter> 或 <Tab>。

 **注:** 如果更改系统密码和/或设置密码，则需要在提示时重新输入新密码。如果删除系统密码和/或设置密码，则需要在提示时确认删除。


5. 按 <Esc> 将出现一条消息提示您保存更改。
6. 按 <Y> 保存更改并退出系统设置程序。
计算机将重新引导。


禁用系统密码

系统的软件安全保护包括系统密码和设置密码。密码跳线会禁用目前正在使用的任何密码。

 **注:** 您也可以使用以下步骤禁用忘记密码。

1. 按照“*拆装计算机内部组件之前*”中的步骤进行操作。
2. 卸下主机盖。
3. 识别系统板上的 PSWD 跳。
4. 从系统板上卸下 PSWD 跳线。

 **注:** 现有密码不会被禁用（擦除），直至计算机在没有跳线的情况下引导。

5. 安装主机盖。
 **注:** 如果您安装跳线的情况下设定新的系统和/或设置密码，系统将在下一次引导时禁用新密码。
6. 将计算机连接至电源插座并启动计算机。
7. 关闭计算机并断开电缆电源与电源操作的连接。
8. 卸下主机盖。

9. 更换系统板上的 PSWD 跳线。
10. 安装主机盖。
11. 按照“*拆装计算机内部组件之后*”中的步骤进行操作。
12. 启动计算机。
13. 进入系统设置程序，并设定新的系统密码或设置密码。请参见“*设置系统密码*”。


Diagnostics（诊断程序）


如果您的计算机出现问题，请在联系 Dell 寻求技术帮助之前运行 ePSA 诊断程序。运行该诊断程序旨在检测计算机的硬件，不需要其它设备，也不会丢失数据。如果您无法自行解决问题，维修和支持人员可以使用诊断程序的检测结果帮助您解决问题。

增强型预引导系统评估 (ePSA) 诊断程序

ePSA 诊断程序（亦称为系统诊断程序）可执行全面的硬件检查。ePSA 内嵌 BIOS 并通过 BIOS 内部启动。该嵌入式系统诊断程序提供特定设备或设备组的一组选项，允许您执行以下操作：

- 自动运行检测或在交互模式下运行
- 重复检测
- 显示或保存检测结果
- 运行全面检测以引入其它检测选项，从而提供有关失败设备的额外信息
- 查看告知您检测是否成功完成的状态信息
- 查看告知您在检测过程中所遇到问题的错误信息

 **小心:** 系统诊断程序仅用于测试您使用的计算机。使用此程序检测其他计算机可能会导致无效结果或错误信息。

 **注:** 特定设备的某些测试需要用户交互。始终确保诊断测试执行时您在计算机旁。

1. 启动计算机。
2. 当计算机引导时，在出现 Dell 徽标时按 <F12> 键。
3. 在引导菜单屏幕上，选择 **Diagnostics（诊断程序）** 选项。
将显示 **Enhanced Pre-boot System Assessment**（已启用预引导系统评估）窗口，列出计算机中检测到的所有设备。诊断程序开始在所有检测到的设备上开始运行。
4. 如果您希望在特定的设备上运行诊断测试，按 <Esc> 并单击 **Yes（是）** 来停止诊断测试。
5. 从左侧窗格中选择设备，然后单击 **Run Tests（运行测试）**。
6. 如果出现任何问题，将显示错误代码。
记下错误代码并与 Dell 联系。

排除计算机故障

在计算机运行期间，可以利用诊断指示灯、哔声代码和错误消息排除计算机故障。

电源 LED 诊断程序

位于机箱前面的对于按钮 LED 也充当双色诊断 LED。该诊断 LED 仅在 POST 过程中活动和可见。一旦操作系统启开始加载，其便不再可见。

琥珀色 LED 闪烁机制 — 闪烁模式为闪烁 2 到 3 次，随后是短暂停顿，然后闪烁 x 次直到 7 次。重复模式在中间会有长停顿。例如，2,3 = 闪烁 2 次琥珀色，短暂停顿，闪烁 3 次琥珀色，随后长停顿，然后重复。

表. 14: 电源 LED 诊断程序

琥珀色 LED 状态	白色 LED 状态	说明
熄灭	熄灭	系统关闭
熄灭	闪烁	系统处于睡眠状态
闪烁	熄灭	系统调用装置 (PSU) 故障
稳定	熄灭	PSU 正在工作但无法获取代码
熄灭	稳定	系统已启动

琥珀色 LED 状态	说明
2,1	系统板故障
2,2	系统板，PSU 或 PSU 必须故障
2,3	系统板、内存或 CPU 故障
2,4	币形电池故障
2,5	BIOS 损坏
2,6	CPU 配置故障或 CPU 故障
2,7	检测到内存模块，但是出现内存故障
3,1	外围设备插卡或系统板可能出现故障
3,2	USB 可能出现故障
3,3	未检测到内存模块
3,4	系统板可能错误
3,5	检测到内存模块，但是存在内存配置或兼容性错误
3,6	系统板资源和/或系统板硬件可能出现故障
3,7	出现其他一些故障时屏幕上会显示消息

哔声代码

如果显示器不显示错误或问题，计算机在启动过程中可能会发出一连串哔声。这一连串哔声（称为哔声代码）可标识问题。每次哔声间延迟为 300 ms，每组哔声间延迟为 3 秒，且哔声持续 300 ms。每一次哔声或每一组哔声结束后，BIOS 将检测用户是否按下电源按钮。如果是，BIOS 将中断进程，然后执行电源系统的正常关闭程序。

代码	1-3-2
原因	内存故障

错误消息

错误消息	说明
Address mark not found (未找到地址标记)	BIOS 已找到出现故障的磁盘扇区，或无法找到特定的磁盘扇区。
Alert! Previous attempts at booting this system have failed at checkpoint [nnnn]. For help in resolving this problem, please note this checkpoint and contact Dell Technical Support (警报! 先前尝试引导系统在检查点 [nnnn] 处失败。要获得解决该问题的帮助，请记下检查点并联系 Dell 技术支持)。	计算机连续三次因为同一错误无法完成引导例程。与 Dell 联络并向技术支持人员报告检查点代码 (nnnn)。
Alert! Security override Jumper is installed (警报! 已安装安全代替跳线)。	已设置 MFG_MODE 跳线且 AMT 管理功能已禁用，直到将其移除。
Attachment failed to respond (连接响应失败)	软盘或硬盘驱动器控制器无法将数据发送到相关联的驱动器。
Bad command or file name (错误的命令或文件名)	确保命令拼写正确、在适当的位置留有空格并使用正确的路径名。
Bad error-correction code (ECC) on disk	软盘或硬盘驱动器控制器检测到无法更正的读取错误。

错误消息	说明
read (读取磁盘时 错误更正代码 (ECC) 不正确)	
Controller has failed (控制器故障)	硬盘驱动器或相关联的控制器出现故障。
Data error (数据错 误)	软盘或硬盘驱动器无法读取数据。针对 Windows 操作系统, 请运行 chkdsk 实用程序, 以检查软盘或硬盘驱动器的文件结构。针对其他操作系统, 请运行相应的实用程序。
Decreasing available memory (可用内存 减少)	可能是一个或多个内存模块出现故障或未正确插接。重新安装内存模块, 如果有必要, 请更换内存模块。
Diskette drive 0 seek failure (磁盘驱动器 0 寻道出现故障)	电缆可能松动, 或计算机的配置信息可能与硬件配置不匹配。
Diskette read failure (磁盘读取失败)	软盘可能出现故障或电缆松动。如果驱动器访问指示灯亮起, 尝试使用其他磁盘。
Diskette subsystem reset failed (磁盘子 系统重设失败)	软盘驱动器控制器可能出现故障。
A20 门电路故障	可能是一个或多个内存模块出现故障或未正确插接。重新安装内存模块, 如果有必要, 请更换内存模块。
General failure (一 般故障)	操作系统无法执行命令。此信息之后通常会显示特定的信息, 例如 Printer out of paper (打印机缺纸)。请采取相应的措施解决问题。
Hard-disk drive configuration error (硬盘驱动器配置 错误)	硬盘驱动器初始化失败。
Hard-disk drive controller failure (硬 盘驱动器控制器故 障)	硬盘驱动器初始化失败。
Hard-disk drive failure (硬盘驱动器 故障)	硬盘驱动器初始化失败。
Hard-disk drive read failure (硬盘驱动器 读取失败)	硬盘驱动器初始化失败。
Invalid configuration information-please run SETUP program (配置信息无效 - 请 运行“设置”程 序)	计算机配置信息与硬件配置不匹配。

错误消息	说明
Invalid Memory configuration, please populate DIMM1 (内存模块配置无效, 请插入 DIMM1)	DIMM1 插槽不能识别内存模块。应该重新插接或安装内存模块。
Keyboard failure (键盘故障)	电缆或连接器可能松动, 或键盘或键盘/鼠标控制器可能出现故障。
Memory address line failure at address, read value expecting value (寻址、读取所需的值时, 内存地址线路出现故障)	内存模块可能出现故障或未正确插接。重新安装内存模块, 如果有必要, 请更换内存模块。
Memory allocation error (内存分配错误)	要运行的软件与操作系统、其他程序或实用程序发生冲突。
Memory data line failure at address, read value expecting value (寻址、读取所需的值时, 内存数据线路出现故障)	内存模块可能出现故障或未正确插接。重新安装内存模块, 如果有必要, 请更换内存模块。
Memory double word logic failure at address, read value expecting value (寻址、读取所需的值时, 内存双字逻辑出现故障)	内存模块可能出现故障或未正确插接。重新安装内存模块, 如果有必要, 请更换内存模块。
Memory odd/even logic failure at address, read value expecting value (寻址、读取所需的值时, 内存奇/偶逻辑出现故障)	内存模块可能出现故障或未正确插接。重新安装内存模块, 如果有必要, 请更换内存模块。
Memory write/read failure at address, read value expecting value (寻址、读取所需的值时, 内存读/写出现故障)	内存模块可能出现故障或未正确插接。重新安装内存模块, 如果有必要, 请更换内存模块。

错误消息	说明
Memory size in CMOS invalid (CMOS 中的内存容量无效)	计算机配置信息中记录的内存容量与计算机中安装的内存容量不匹配。
Memory tests terminated by keystroke (内存检测程序由击键终止)	击键中断了内存检测程序。
No boot device available (无可用的引导设备)	计算机无法找到软盘或硬盘驱动器。
No boot sector on hard-disk drive (硬盘驱动器上无引导扇区)	系统设置程序中的计算机配置信息可能不正确。
No timer tick interrupt (无计时器嘀嗒信号中断)	系统板上的芯片可能出现故障。
Non-system disk or disk error (非系统磁盘或磁盘错误)	驱动器 A 中的软盘中没有安装可引导操作系统。可以更换带有可引导操作系统的软盘, 也可以从驱动器 A 中移除软盘, 然后重新启动计算机。
Not a boot diskette (非引导磁盘)	操作系统尝试引导至其中未安装可引导操作系统的软盘。插入一张可引导软盘。
Plug and play configuration error (即插即用配置错误)	计算机尝试配置一个或多个插卡时遇到问题。
Read fault (读取故障)	操作系统无法读取软盘或硬盘驱动程序, 计算机无法在磁盘上找到特定的扇区, 或请求的扇区出现故障。
Requested sector not found (未找到请求的扇区)	操作系统无法读取软盘或硬盘驱动程序, 计算机无法在磁盘上找到特定的扇区, 或请求的扇区出现故障。
Reset failed (重设失败)	磁盘重设操作失败。
Sector not found (未找到扇区)	操作系统无法找到软盘或硬盘驱动程序上的扇区。
Seek error (寻道错误)	操作系统无法找到软盘或硬盘驱动程序上的特定磁道。
Shutdown failure (关闭程序出现故障)	系统板上的芯片可能出现故障。

错误消息	说明
Time-of-day clock stopped (计时时钟停止)	电量可能已耗尽。
Time-of-day not set-please run the System Setup program (未设置日期 - 请运行系统设置程序)	系统设置程序中存储的时间或日期与计算机时钟不匹配。
Timer chip counter 2 failed (计时器芯片计数器 2 出现故障)	系统板上的芯片可能出现故障。
Unexpected interrupt in protected mode (在保护模式下出现意外中断)	键盘控制器可能出现故障，或者安装的内存模块松动。
警告：Dell 磁盘监视系统已检测到在 [主/辅] EIDE 控制器上的驱动程序 [0/1] 正在超出正常规格的条件下工作。建议立即备份您的数据，并且致电您的支持人员或 Dell 更换您的硬盘驱动器。	初始启动过程中，驱动器检测到可能的错误。计算机结束引导后，立即备份您的数据并更换硬盘驱动器（有关安装程序，请参阅适用于您的计算机的“添加和更换部件”）。如果没有可以立即用于更换的驱动器，且该驱动器不是唯一的可引导驱动器，则进入系统设置程序，然后将相应的驱动器设定更改为 None （无）。然后从计算机中卸下驱动器。
Write fault (写入故障)	操作系统无法向软盘或硬盘驱动器写入内容。
Write fault on selected drive (所选驱动器写入故障)	操作系统无法向软盘或硬盘驱动器写入内容。

规格



 注: 所提供的配置可能会因地区的不同而有所差异。有关计算机配置的详细信息, 请单击开始  (“开始”图标) → “帮助和支持”, 然后选择选项以查看计算机的相关信息。

表. 15: 处理器

功能	规格
处理器类型	Intel Core i3/i5/i7 系列
高速缓存总量	根据处理器类型的不同, 高速缓存最大 8 MB

表. 16: 内存

功能	规格
类型	DDR3
速度	1600MHz
连接器:	
小型塔式计算机、小型计算机	四个 DIMM 插槽
超小型计算机	两个 DIMM 插槽
容量	2 GB、4 GB 和 8 GB
最小内存	2 GB
最大内存:	
小型塔式计算机、小型计算机	32 GB
超小型计算机	16 GB

表. 17: 视频

功能	规格
集成	Intel HD Graphics 4600 (i3/i5/i7 DC/QC Intel 8 Series Express 芯片组 CPU-GPU 组合)
独立	PCI Express x16 图形适配器

表. 18: 音频

功能	规格
集成	双通道高保真音频

表. 19: 网络

功能	规格
集成	Intel I217LM 以太网, 支持 10/100/1000 Mb/s 通信

表. 20: System Information (系统信息)

功能	规格
系统芯片组	Intel 8 Series Express 芯片组
DMA 通道	两个 8237 DMA 控制器, 七个独立可编程通道
中断级别	集成 I/O APIC 功能 (24 个中断)
BIOS 芯片 (NVRAM)	12 MB

表. 21: 扩展总线

功能	规格
总线类型	PCIe 第二代、第三代 (x16)、USB 2.0 和 USB 3.0
总线速率	PCI Express: <ul style="list-style-type: none"> • x1 插槽单向速率 - 500 MB/s • x16 插槽单向速率 - 16 GB/s SATA: 1.5 Gbps、3.0 Gbps 和 6 Gbps

表. 22: 插卡

功能	规格
PCI:	
小型塔式计算机	最多一个全高卡
小型计算机	无
超小型计算机	无
PCI Express x1:	
小型塔式计算机	最多三个全高插卡
小型计算机	最多两个小型卡
超小型计算机	无
PCI Express x16:	
小型塔式计算机	最多两个全高卡
小型计算机	最多两个小型卡
超小型计算机	无
小型 PCI Express:	
小型塔式计算机	无
小型计算机	无

功能	规格
超小型计算机	最多可存放一个小型插卡

表. 23: 驱动器

功能	规格	
外部可抽换（5.25 英寸的驱动器托架）		
小型塔式计算机	两个	
小型计算机	一个纤薄型光盘驱动器托架	
超小型计算机	一个纤薄型光盘驱动器托架	
内部可抽换	3.5 英寸 SATA 驱动器托架	2.5 英寸 SATA 驱动器托架
小型塔式计算机	两个	两个
小型计算机	一个	两个
超小型计算机	无	一个

表. 24: 外部连接器

功能	规格
音频:	
前面板	<ul style="list-style-type: none"> • 一个麦克风连接器 • 一个耳机连接器
背面板	<ul style="list-style-type: none"> • 一个输出连接器 • 一个输入/麦克风连接器
网络适配器	一个 RJ45 连接器
串行	一个 9 针连接器: 16550C 兼容
并行	一个 25 针连接器（小型塔式计算机和小型计算机的可选项）
USB 2.0:	
小型塔式计算机、小型计算机	<ul style="list-style-type: none"> • 前面板: 2 块 • 背面板: 4 块
超小型计算机	<ul style="list-style-type: none"> • 前面板: 无 • 背面板: 2 块
USB 3.0:	
	<ul style="list-style-type: none"> • 前面板: 2 块 • 背面板: 2 块
视频	<ul style="list-style-type: none"> • 15 针 VGA 连接器 • 两个 20 针 DisplayPort 连接器


功能	规格
	 注: 可用的视频连接器可能因所选图形卡的不同而有所差异。

表. 25: 内部连接器

功能	规格
PCI 2.3 数据宽度 (最大) — 32 位	
小型塔式计算机	一个 120 针连接器
小型计算机、超小型计算机	无
PCI Express x1 数据宽度 (最大) — 一个 PCI Express 信道	
小型塔式计算机	一个 36 针连接器
小型计算机、超小型计算机	无
PCI Express x16 (以 x4 接驳) 数据宽度 (最大) — 四个 PCI Express 信道	
小型塔式计算机	一个 164 针连接器
小型计算机	一个 64 针连接器
超小型计算机	无
PCI Express x16 数据宽度 (最大) — 16 个 PCI Express 信道	
小型塔式计算机、小型计算机	一个 164 针连接器
超小型计算机	无
小型 PCI Express 数据宽度 (最大) — 一个 PCI Express 信道和一个 USB 接口	
小型塔式计算机、小型计算机	无
超小型计算机	一个 52 针连接器
串行 ATA:	
小型塔式计算机	四个 7 针连接器
小型计算机	三个 7 针连接器
超小型计算机	两个 7 针连接器
内存:	
小型塔式计算机、小型计算机	四个 240 针连接器
超小型计算机	两个 240 针连接器
内置 USB:	
小型塔式计算机	一个 10 针连接器
小型计算机、超小型计算机	无
系统风扇	一个 5 针连接器
前面板控制:	
小型塔式计算机	• 一个 6 针连接器

功能	规格
小型计算机	<ul style="list-style-type: none"> • 两个 20 针连接器 • 一个 6 针连接器 • 一个 10 针连接器 • 一个 12 针连接器 • 一个 20 针连接器
超小型计算机	<ul style="list-style-type: none"> • 一个 14 针连接器 • 20 针连接器 • 一个 10 针连接器
小型塔式计算机 - 热感器	一个 2 针连接器
处理器	一个 1150 针连接器
处理器风扇	一个 5 针连接器
维修模式跳线	一个 2 针连接器
密码清除跳线	一个 2 针连接器
RTC 重设跳线	一个 2 针连接器
内置扬声器	一个 5 针连接器
防盗开关连接器	一个 3 针连接器
电源连接器:	
小型塔式计算机、小型计算机	一个 8 针连接器, 一个 4 针连接器, 一个 6 针连接器
超小型计算机	一个 8 针连接器, 一个 4 针连接器, 一个 4 针连接器

表. 26: 控件和指示灯

功能	规格
计算机正面:	
电源按钮指示灯	白色指示灯 — 呈白色稳定亮起表示计算机处于通电状态, 呈白色闪烁表示计算机处于休眠状态。
驱动器活动指示灯	白色指示灯 — 呈白色闪烁表示计算机正在从硬盘驱动器读取数据, 或向其写入数据。
计算机背面:	
链路完整性指示灯 (位于集成网络适配器上)	<p>绿色指示灯 — 表示计算机与网络连接良好, 网速为 10 Mbs。</p> <p>绿色指示灯 — 表示计算机与网络连接良好, 网速为 100 Mbs。</p> <p>橙色指示灯 — 表示计算机与网络连接良好, 网速为 1000 Mbps。</p>

功能	规格
网络活动指示灯（位于集成网络适配器上）	黄色指示灯 — 黄色指示灯闪烁表示网络活动正在进行中。
电源设备诊断指示灯	绿色指示灯 — 电源设备已打开并且运行正常。必须将电源电缆连接到电源连接器（在计算机的背面）和电源插座上。

表. 27: 电源



注: 散热量是使用电源设备的额定功率计算的。

电源	功率	最大散热量	电压
小型塔式计算机	290 W	989.00 BTU/小时	100 VAC 至 240 VAC, 50 Hz 至 60 Hz, 5.4 A
小型计算机	255 W	870.00 BTU/小时	100 VAC 至 240 VAC, 50 Hz 至 60 Hz, 4.6 A
超小型计算机	200 W	682.40 BTU/小时	100 VAC 至 240 VAC, 50 Hz 至 60 Hz, 2.9 A
币形电池		3 V CR2032 币形锂电池	

表. 28: 物理尺寸


物理规格	高度	宽度	厚度	重量
小型塔式计算机	36.00 厘米 (14.17 英寸)	17.50 厘米 (6.89 英寸)	41.70 厘米 (16.42 英寸)	9.40 千克 (20.72 磅)
小型计算机	29.00 厘米 (11.42 英寸)	9.30 厘米 (3.66 英寸)	31.20 厘米 (12.28 英寸)	6.00 千克 (13.22 磅)
超小型计算机	23.70 厘米 (9.33 英寸)	6.50 厘米 (2.56 英寸)	24.00 厘米 (9.45 英寸)	3.30 千克 (7.28 磅)

表. 29: 环境参数

功能	规格
温度范围:	
运行时	5 °C 至 35 °C (41°F 至 95 °F)
存储	- 40 °C 至 65 °C (- 40 °F 至 149 °F)
相对湿度 (最大值):	
运行时	20% 至 80% (无冷凝)
存储	5% 至 95% (无冷凝)
最大振动:	


功能	规格
运行时	0.26 GRMS
存储	2.20 GRMS
最大撞击:	
运行时	40 G
存储	105 G
海拔高度:	
运行时	- 15.2 米至 2000 米 (- 50 英尺至 6560 英尺)
存储	- 15.20 米至 10,668 米 (- 50 英尺至 35,000 英尺)
气载污染物级别	G1 或更低 (根据 ANSI/ISA-S71.04-1985 定义)

联系 Dell

 **注:** Dell 提供多种联机 and 基于电话的支持和服务选项。如果您不能连接至 Internet，您可以在您的购买发票、装箱单、账单或 Dell 产品目录中找到联系信息。具体的服务随您所在国家/地区以及产品的不同而不同，某些服务在您所在的地区可能不提供。

有关销售、技术支持或客户服务问题，请联系 Dell:

1. 访问 dell.com/contactdell。
2. 从交互式世界地图中选择您所在的国家或地区。
当您选择了一个地区时，随即显示该选定地区的相应国家。
3. 在所选国家/地区下选择相应的语言。
4. 选择您的业务部门。
将显示所选业务部门的支持主页。
5. 根据您的要求选择相应的选项。

 **注:** 如果您购买了 Dell 系统，可能会要求您提供服务标签。